

# HANDLEIDING

## EXTERNE MICROFOON



ReSound



rediscover hearing

### **Gebruiksbestemming**

Generieke luchtgeleidingshoortoestellen zijn geluidsversterkende toestellen, bedoeld voor gebruik door slechthorenden. De essentiële taak van hoortoestellen is om geluid te ontvangen, te versterken en door te geven aan het trommelvlies van een slechthorende.

## INLEIDING

Gefeliciteerd met de aankoop van uw nieuwe hoortoestel van ReSound. Geniet van de innovatieve geluidstechnologie en het design van ReSound. De door uw audicien aangepaste instellingen zorgen voor een uitstekende geluidskwaliteit in uw gezinsleven, uw sociale leven en op uw werk. Uw hoortoestellen stellen u in staat om weer geluiden horen die u door uw gehoorverlies al jaren niet meer gehoord heeft. Oefening en een positieve houding zijn belangrijk bij het leren omgaan met uw hoortoestellen. Uw ReSound hoortoestellen zijn ingesteld op uw persoonlijk gehoorverlies en uw wensen. Sommige mensen wennen snel aan hun toestellen en de nieuwe geluidservaring, anderen hebben meer tijd nodig.

Het doel van deze handleiding is om zo snel mogelijk vertrouwd te raken met alle functies van uw hoortoestel. Lees de informatie zorgvuldig door, zodat u door correct gebruik van uw hooroplossing alle voordelen van het toestel optimaal kunt benutten. Vraag uw audicien om extra informatie als u vragen hebt.

*ReSound is een geregistreerd handelsmerk van GN ReSound A/S*

Model hoortoestel: \_\_\_\_\_

Batterijtype: \_\_\_\_\_ Formaat slangetje: \_\_\_\_\_ Formaat EarTip: \_\_\_\_\_

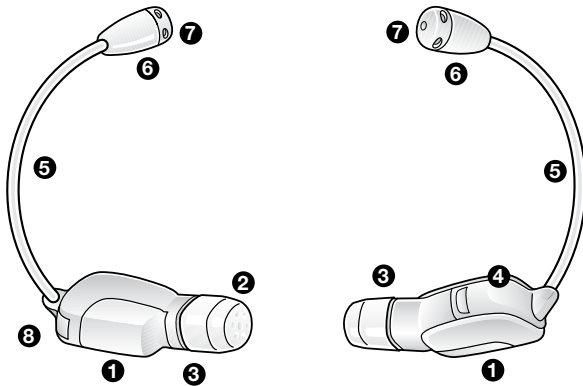
Serienummer links: \_\_\_\_\_ Serienummer rechts: \_\_\_\_\_

## Inhoud

Gebruiksbestemming . . . . .	3	Luisteren naar radio of tv . . . . .	19	Batterijwaarschuwing . . . . .	27
Inleiding . . . . .	4	Mobiele telefoons . . . . .	19	Problemen oplossen . . . . .	28
De onderdelen van uw hoortoestel . . . . .	8	Onderhoud en zorg . . . . .	20	Technische gegevens . . . . .	33
Aan- en uitzetten . . . . .	9	Dagelijks onderhoud . . . . .	21	Garantie en reparaties . . . . .	34
SmartStart . . . . .	10	Het microfoonslangetje . . . . .	21	Temperatuurtest, transport en opslaginformatie . . . . .	35
Plaatsen/vervangen van de batterij . . . . .	11	Oorsmeerfilter . . . . .	22		
Waarschuwing lage batterijspanning . . . . .	13	Oorsmeerfilter vervangen . . . . .	23		
Plaatsen / verwijderen van het hoortoestel	13	Vervangen EarTips . . . . .	24		
Verwijderen van het hoortoestel . . . . .	17	Algemene voorzorgsmaatregelen . . . . .	24		
Telefoongebruik . . . . .	18	Algemene waarschuwingen . . . . .	25		

## De onderdelen van uw hoortoestel

1. Behuizing
2. Geluidsuitgang/Receiver (onder oorsmeerfilter)
3. Oorsmeerfilter en EarTip
4. Batterijlade
5. Microfoonslangetje
6. Microfoon
7. Microfooningangen
8. Model en serienummer



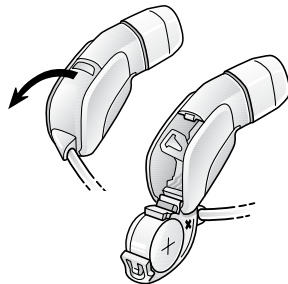
## Aan- en Uitzetten

Uw hoortoestel is voorzien van een aan/uitschakelaar die geïntegreerd is in de batterijlade. Wanneer de batterijlade geheel gesloten is, gaat het toestel aan.

Om het toestel uit te schakelen, drukt u voorzichtig de batterijlade met uw vingernagel naar beneden. Het toestel is uitgeschakeld als u een kleine klik voelt.

Als de hoortoestellen niet in gebruik zijn, zet ze dan uit met de batterijlade volledig open en beperk zo het batterijverbruik.

Schakel ook 's nachts uw toestel uit en open de batterijlade volledig. Zo kan eventueel vocht in het toestel verdampen en gaat het toestel langer mee.



Na inschakeling van het toestel is het volume zoals het is ingesteld door uw audicien. Lees hier meer over op pagina 19.

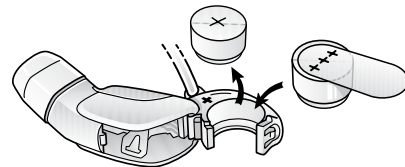
### **SmartStart**

U kunt uw toestel pas aanzetten als u het in het oor heeft geplaatst. Maar het is wellicht eenvoudiger ze al aan te zetten vóór plaatsing. Er is dan een risico op fluiten als u ze indoeft, maar dat wordt gereduceerd als uw audicien SmartStart activeert. SmartStart vertraagt het inschakelen van het toestel. Het gaat dan pas 10 seconden na het sluiten van de batterijlade echt aan. In de tussentijd hoort u iedere seconde een toontje.

### **Plaatsen/vervangen van de batterij**

- Verwijder de oude batterij. Gebruik eventueel een magneet om de batterij makkelijk uit de lade te krijgen. Plaats de nieuwe batterij met de positieve, platte pool naar boven. De batterij heeft een '+' indicator om de juiste plaatsing te bepalen.
- Plaats een batterij altijd in de geopende batterijlade, nooit direct in het hoortoestel.
- Leg voor het plaatsen van een nieuwe batterij het toestel zo neer dat het microfoonslangetje naar boven wijst.

Sluit de batterijlade. Druk niet te hard omdat dit uw hoortoestel kan beschadigen.



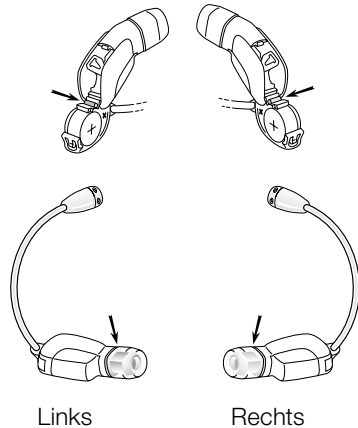
### **Waarschuwing lage batterijspanning**

Uw audicien kan uw hoortoestel zo inschakelen dat het een signaal afgeeft als de batterij bijna leeg is. Het hoortoestel geeft geluiden minder sterk door en speelt een melodietje als de spanning van de batterij te laag is. Dit herhaalt zich iedere 5 minuten totdat het toestel zich automatisch uitschakelt. Het moment waarop het hoortoestel aangeeft dat de batterij bijna leeg is, is afhankelijk van het soort batterij dat u gebruikt. Het is aan te raden extra batterijen op voorraad te hebben.

### **Plaatsen / verwijderen van het hoortoestel**

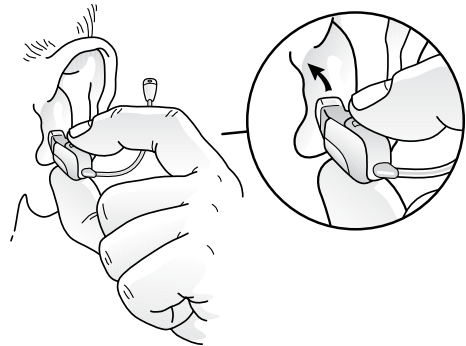
1. Controleer of u het linker- of rechertoestel vast hebt. Bovenop uw toestel, of op de geopende batterijlade, ziet u een RODE of BLAUWE markering:
  - Het hoortoestel met de RODE markering is voor het rechteroor.
  - Het hoortoestel met de BLAUWE markering is voor het linkeroor.

- Controleer of het hoortoestel glad aanvoelt voordat u het in uw oor plaatst. Als het toestel onregelmatig of ruw aanvoelt, neemt u dan contact op met uw audicien.
- Pak het toestel vast aan de kant waar het slangetje verbonden is met de batterijlade, met uw wijsvinger boven en uw duim onder.



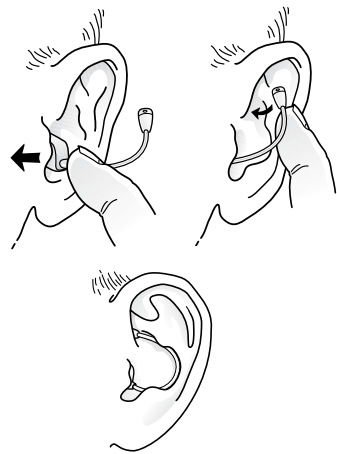
Let erop dat de batterijlade naar boven wijst. Dit is de juiste manier om het toestel te plaatsen.

- Als u het hoortoestel goed vasthoudt, druk hem dan voorzichtig in uw oor, tot hij gelijk zit met de opening van de gehoorgang.
- Als u het toestel correct in de gehoorgang geplaatst hebt, zoekt u de microfoon en het slangetje.
- Druk de microfoon voorzichtig in het gerimpelde deel van het oor dat zich boven de ingang van de gehoorgang bevindt.





7. Druk, nadat u de microfoon geplaatst hebt, het slangetje op zijn plek.
8. Op deze tekening ziet u hoe het eruit moet zien als het hoortoestel correct in uw oor zit. Het is belangrijk dat het microfoonslangetje goed in het oor past. Als uw oor geïrriteerd raakt door het microfoonslangetje, neem dan contact op met uw audicien.



### **Verwijderen van het hoortoestel**

1. Als u het slangetje vast hebt, trek het hoortoestel dan **VOORZICHTIG** uit uw oor.
2. Iedere keer wanneer u het hoortoestel uit uw oor haalt, moet u controleren of de EarTip nog aan het hoortoestel zit. Indien dit niet het geval is, neemt u dan contact op met uw audicien.

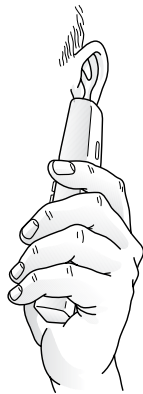


## Telefoongebruik

Mocht u tijdens telefoongebruik een fluittoon of nagalm horen, dan kunt u het volgende proberen om dit te voorkomen:

- Houd uw telefoon dicht bij het onderste deel van het oor, en druk hem stevig richting de buitenkant van de gehoorgang.
- Luister naar de beltoon en beweeg een beetje met de telefoon om de positie met de beste ontvangst te zoeken.
- De beste positie voor de telefoon hangt af van de telefoon die u gebruikt.

Na enig proberen kunt u de fluittoon minimaliseren en ongestoord telefoneren.



## Luisteren naar radio of tv

Begin eerst eens met het luisteren naar een nieuwsuitzending, aangezien nieuwslezers over het algemeen duidelijk spreken. Daarna kunt u andere programma's proberen.

Als u moeite hebt met het verstaan van de radio of TV, kan uw audicien u advies geven over eventuele accessoires om dat te verbeteren.

## Mobiele telefoons

Uw hoortoestel voldoet aan alle eisen met betrekking tot de Internationale Standaard voor Elektromagnetische Compatibiliteit. Echter, niet alle mobiele telefoons zijn geschikt om in combinatie met de hoortoestellen te gebruiken. De mate van storing op uw hoortoestel kan aan uw mobiele telefoon of aan de provider liggen.

Als het gebruik van uw mobiele telefoon in combinatie met uw hoortoestel niet tot de gewenste resultaten leidt, kan uw audicien u adviseren over beschikbare accessoires om de mogelijkheden te vergroten.

## Onderhoud en zorg



### *Behandel uw toestel met zorg*

Uw hoortoestel is beschermd door NanoTech coating, een uiterst dun laagje beschermend en waterafstotend materiaal. Volg onderstaande instructies om lang plezier te hebben van uw hoortoestellen.

1. Dompel het toestel nooit onder in water of andere vloeistoffen, dit kan blijvende schade aan het hoortoestel veroorzaken.
2. Behandel uw hoortoestel met zorg en laat het niet op harde oppervlakken of vloeren vallen.
3. Leg hoortoestellen niet naast warmtebronnen of in direct zonlicht, zoals in een warme, geparkeerde auto. Overmatige warmte beschadigt het toestel of vervormt de behuizing.
4. Haarlak, parfum, cosmetica, enz. kan het hoortoestel beschadigen. Haal de toestellen uit uw oor voordat u cosmetica gaat aanbrengen.
5. Probeer nooit zelf de vorm van het microfoonslangetje aan te passen.
6. Sluit de batterijlade voorzichtig. Druk niet te hard omdat dit uw hoortoestel kan beschadigen.

## Dagelijks onderhoud



Houd het hoortoestel schoon en droog. Maak het dagelijks schoon met een zacht doekje. Om schade door hoge vochtigheid of extreme transpiratie te voorkomen, raden wij het gebruik van een droogbox aan. Er zijn ook elektrische droogboxen en hiermee ontsmet u uw hoortoestel, naast het feit dat u het goed droog maakt.

## Het microfoonslangetje

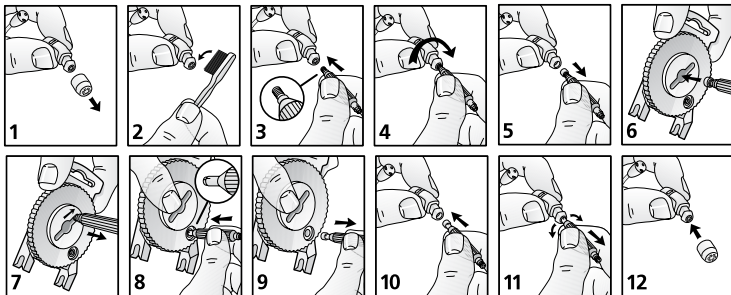


Het uiteinde van de microfoon en het slangetje kunt u reinigen door ze voorzichtig af te vegen met een zachte, droge doek. Zo zorgt u dat de microfooningangen open blijven en de microfoon het geluid kan opvangen.

Let op: het slangetje kan stijf of broos worden of verkleuren. Neem dan contact op met uw audicien om het te vervangen.

## Oorsmeerfilter

Het oorsmeerfilter zit bij de geluids-uitgang van het hoortoestel. Het filter is bedoeld om te voorkomen dat er oorsmeer in het hoortoestel komt, waardoor de prestaties kunnen verminderen of het toestel kan beschadigen.



## Het oorsmeerfilter vervangen

1. Haal de EarTip van het toestel.
2. Maak het toestel schoon.
3. Gebruik de spitse kant van de oorsmeerfiltertool om het filter te verwijderen.
4. Schroef de tool op het oorsmeerfilter.
5. Verwijder het oude filter.
6. Plaats het oude filter in het midden van het filterwiel.
7. Trek het naar de zijkant en trek aan de tool om het oude oorsmeerfilter te verwijderen.
8. Gebruik het andere uiteinde van de tool om een nieuw oorsmeerfilter te pakken.
9. Trek de tool van het wielje, waarbij het nieuwe filter op de tool blijft zitten.
10. Plaats het nieuwe filter op het toestel.
11. Draai het toestel naar voren en naar en zorg er zo voor dat het nieuwe oorsmeerfilter aan het toestel blijft plakken.
12. Plaats de EarTip op het toestel.

Let op: Het is niet aan te raden om oorsmeerfilters nog een keer te gebruiken, omdat deze vervuild kunnen zijn.

## Vervangen EarTips

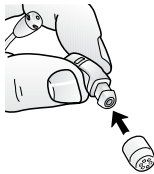
Als u er zelf moeite mee heeft, is het aan te raden dat uw audicien de EarTips vervangt. Door een onjuiste plaatsing kunnen de EarTips namelijk in het oor vallen of tot verwondingen leiden.

1. Plaats de nieuwe EarTip over de bovenkant van het toestel.
2. Zorg dat de nieuwe EarTip correct en stevig geplaatst is, voordat u hem in het oor steekt.

## Algemene voorzorgsmaatregelen



1. Laat uw hoortoestel niet liggen in de zon, bij open vuur of in een hete, geparkeerde auto.
2. Draag uw hoortoestel niet tijdens het douchen, zwemmen, bij zware regen of in een vochtige omgeving, bijvoorbeeld in een stoombad of sauna.



3. Als uw hoortoestel vochtig is geworden plaatst u het in een droogdoosje met een droogmiddel. Uw audicien kan u verschillende droogsystemen adviseren.
4. Draag uw toestel niet als u cosmetica, parfum, aftershave, haarlak of zonnebrandcrème aanbrengt.

## Algemene waarschuwingen



1. Raadpleeg uw audicien als u een vreemd voorwerp in uw gehoorgang aantreft, als u huidirritatie ondervindt of als u last heeft van overmatig oorsmeer bij het dragen van uw hoortoestel.
2. Verschillende soorten straling, bijvoorbeeld van NMR-, MRI- of CT-scanners kunnen schade veroorzaken aan uw hoortoestel. Draag uw hoortoestel daarom niet tijdens deze of soortgelijke scanprocedures. Andere soorten scanners (inbraakalarm, bewegingsmelders, radioapparatuur, mobiele telefoons, etc.) bevatten minder straling en beschadigen uw hoortoestel niet. Ze kunnen echter wel tijdelijk de geluidskwaliteit van hoortoestellen beïnvloeden of vreemde geluiden veroorzaken.

3. Draag uw hoortoestel niet in mijnen, olievelden of andere explosieve ruimten, tenzij deze ruimten zijn vrijgegeven voor het gebruik van hoortoestellen.
4. Laat uw toestel niet dragen door anderen. Dit kan de hoortoestellen of het gehoor van de andere persoon beschadigen.
5. Vanwege verstikkingsgevaar moet het gebruik van hoortoestellen door kinderen of mensen met een verstandelijke beperking altijd onder supervisie gebeuren.
6. Hoortoestellen mogen alleen gebruikt worden zoals ingesteld door uw audicien. Gebruik met sterk afwijkende instellingen kan mogelijk tot extra gehoorverlies leiden.
7. Waarschuwing: Gebruik het toestel NIET als het kapot is.

### **Batterijwaarschuwing**

Batterijen, hoe klein ze ook zijn, bevatten gevaarlijke stoffen, en dienen te worden ingeleverd als klein chemisch afval. Dit is voor uw veiligheid en ter bescherming van het milieu. Let op:

1. Probeer standaard Zink-lucht batterijen niet opnieuw op te laden. Ze kunnen gaan lekken en exploderen.
2. Verwijder batterijen NIET door ze te verbranden.
3. Steek batterijen NIET in uw mond. Ga direct naar een arts als een batterij is ingeslikt. Ze kunnen schadelijk zijn voor de gezondheid.
4. Houd batterijen buiten bereik van huisdieren, kinderen en mensen met een verstandelijke beperking.

## PROBLEMEN OPLOSSEN

Probleem	OORZAAK	MOGELIJKE OPLOSSING
<b>Hoortoestel doet niks meer</b>	Toestel is uitgeschakeld	Inschakelen
	Batterij is leeg	Batterij vervangen
	Batterij niet correct geplaatst	Batterij op de juiste wijze plaatsen
	Verstopt oorsmeerfilter	Neem contact op met uw audicien of, als u dat geadviseerd is, vervang het oorsmeerfilter
	Receiver kapot	Neem contact op met uw audicien
	Microfoon of microfoonslangetje kapot	Neem contact op met uw audicien
<b>Niet helder, verstoord</b>	Lege batterij	Batterij vervangen
	Onjuiste plaatsing microfoonslangetje	Slangetje goed plaatsen of neem contact op met uw audicien
	Hoortoestel is beschadigd	Neem contact op met uw audicien

PROBLEEM	OORZAAK	MOGELIJKE OPLOSSING
<b>Overmatig fluiten van het toestel</b>	Hoortoestel niet correct geplaatst	Voorzichtig opnieuw plaatsen
	Microfoon niet correct geplaatst	Voorzichtig opnieuw plaatsen
	Bij telefoongebruik	Zie paragraaf "Telefoongebruik"
	Instellingen van toestel niet optimaal	Neem contact op met uw audicien
<b>Niet hard genoeg</b>	Hoortoestel niet correct geplaatst	Voorzichtig opnieuw plaatsen
	Microfoon niet correct geplaatst	Voorzichtig opnieuw plaatsen
	Verstopt oorsmeerfilter	Neem contact op met uw audicien of, als u dat geadviseerd is, vervang het oorsmeerfilter
	Instellingen van toestel niet optimaal	Neem contact op met uw audicien
	Overmatig oorsmeer	Raadpleeg uw arts
	Verandering in gehoor	Neem contact op met uw audicien

Raadpleeg uw audicien bij andere problemen die niet zijn omschreven in deze handleiding, of als u vragen hebt.



### **Technische gegevens**

Hoortoestel model	Maximale output (IEC 118-0 OES)
LX800-M, LX400-M	116 dB SPL

## **Garantie en reparaties**

ReSound verleent op alle digitale hoortoestellen een garantie in het geval van fouten in vakmanschap of materialen, zoals beschreven in de betreffende garantiebepalingen.

In haar servicebeleid belooft ReSound een functionaliteit te garanderen die op zijn minst equivalent is aan die van het originele hoortoestel.

Als mede-ondertekenaar van het United Nations Global Compact-initiatief heeft ReSound zich eraan gecommitteerd om haar servicebeleid uit te voeren volgens de gangbare milieuvriendelijke normen. Hoortoestellen kunnen daarom, naar inzicht van ReSound, vervangen worden door nieuwe producten of door producten gefabriceerd uit nieuwe of te repareren gebruikte onderdelen, of gerepareerd met nieuwe of in nieuwstaat teruggebrachte componenten.

De garantieperiode van uw hoortoestel wordt aangegeven in uw garantiebepalingen, die uw audicien u verschaft heeft.

Als er onderhoud verricht moet worden aan uw ReSound hoortoestel, neemt u dan contact op met uw audicien voor hulp.

ReSound hoortoestellen met een defect dienen gerepareerd te worden door een gecertificeerd servicemonteur. Probeer nooit zelf de kast van het hoortoestel te openen, anders vervalt het recht op garantie.

## **Temperatuurtest, transport en opslaginformatie**

GN ReSound hoortoestellen zijn onderworpen aan diverse temperatuur- en vochttesten tijdens verwarmingscycli tussen -25°C en 70°C volgens interne en industriestandaards.

Tijdens transport of opslag moet de temperatuur niet buiten -20°C en 60°C komen en de relatieve vochtigheid niet boven 90% RH zonder condensatie (gedurende beperkte tijd). De luchtdruk mag tussen 500 en 1100 hPa liggen.



Lees informatie met een waarschuwingssymbool zorgvuldig door



**WAARSCHUWING** wijst op een situatie die kan leiden tot ernstige verwondingen.

**VOORZORGSMAATREGEL** wijst op een situatie die kan leiden tot lichte kleine verwondingen.



Adviezen en tips over optimaal gebruik van uw hoortoestel



Vraag uw audicien naar het afvoeren van uw hoortoestel.

**Internationaal hoofdkantoor**

ReSound A/S  
Lautrupbjerg 7  
DK-2750 Ballerup  
Denmark  
Tel.: +45 45 75 11 11  
Fax: +45 45 75 11 19  
www.resound.com

**GN Hearing Benelux B.V.**

ReSound  
Postbus 85  
6930 AB Westervoort  
Nederland  
Tel.: +31 (0)26 319 5000  
Fax: +31 (0)26 319 5001  
info@gnresound.nl  
www.resound.nl

**Contactgegevens België**

Tel.: 02 513 5591  
Fax : 02 502 04 09  
info@gnresound.be



Vragen met betrekking tot de EU Richtlijn Medische apparaten  
93/42/EEC dienen gericht te worden aan ReSound A/S

**ReSound**

rediscover hearing