



ReSound GN





ReSound Ligo™

# Handleiding

Op maat gemaakte hoortoestellen

GN Making Life Sound Better

Linker hoortoestel		Rechter hoortoestel	
Serienummer		Serienummer	
Modelnummer		Modelnummer	
Batterijtype en model	<input type="checkbox"/> CIC ITC type10A <input type="checkbox"/> ITC type 13 <input type="checkbox"/> ITC type 312		

Programma	Pieptoon	Beschrijving
1		
2		
3		
4		

## Specifieke functies die door uw hoortoestel worden ondersteund:

- SmartStart op pagina 14
- PhoneNow op pagina 23
- Luisterspoel op pagina 24
- Tinnitus Sound Generator op pagina 27

## De twee types hoortoestellen in deze gebruikershandleiding zijn:

**DA312i**, FCC ID: X26DA312i, IC: 6941C-DA312i; en **DA13i**, FCC ID: X26DA13i, IC: 6941C-DA13i. Zie pagina 8-9 voor een lijst met modellen die verwijzen naar deze types.

Dit apparaat werkt in het frequentiebereik 2,4GHz - 2,48 GHz. Dit apparaat bevat een RF-zender die werkt in het bereik 2,4 GHz - 2,48 GHz.

# 1 Inleiding

Gefeliciteerd met de aankoop van uw nieuwe hoortoestellen. Geniet van de innovatieve geluidstechnologie en het design van ReSound. De instellingen die door uw hoorspecialist zijn geprogrammeerd zorgen voor een uitstekende geluidskwaliteit. Zowel thuis, op uw werk als tijdens sociale activiteiten.

Met behulp van deze handleiding raakt u snel vertrouwd met alle functies van uw hoortoestellen. Lees de informatie zorgvuldig door, zodat u alle voordelen van uw toestel optimaal kunt benutten. Lees de informatie zorgvuldig door, zodat u door correct gebruik van uw hooroplossing alle voordelen van het toestel optimaal kunt benutten.

Heeft u na het lezen van deze handleiding nog vragen? Neem dan contact op met uw hoorspecialist.

# 2 Functie van uw hoortoestellen

Hoortoestellen zijn bestemd voor slechthorenden om hun gehoor te verbeteren. De essentiële taak van hoortoestellen is om geluid te ontvangen, te versterken en door te geven aan het trommelvlies van een slechthorende.

### 3 Gewend raken aan versterking

Het gaan dragen van hoortoestellen is vaak een grote stap. Toch is het de enige stap om comfortabeler te gaan horen. Het kost tijd en consistent gebruik om te wennen aan de versterking van uw hoortoestellen.

Zo profiteert u nog meer van uw ReSound hoortoestellen:

- Draag de hoortoestellen regelmatig om eraan te wennen.
- Het kost tijd te wennen aan hoortoestellen. Vraag uw audicien om een schema op maat voor u te maken.
- Als u meer gewend bent aan de hoortoestellen, verhoog dan de draagtijd en draag uw hoortoestellen in meerdere soorten luisteromgevingen.

Het duurt soms wel een paar maanden voordat uw hersenen helemaal gewend zijn alle ‘nieuwe’ geluiden om u heen. Als u deze suggesties opvolgt, hebben uw hersenen tijd om de versterking te leren interpreteren en de voordelen te verhogen die u kunt ervaren met de hoortoestellen van ReSound.

## 4 Verklaring

Dit apparaat voldoet aan deel 15 van de FCC- en de ISED-regels.

Gebruik is alleen toegestaan als het aan de volgende twee voorwaarden voldoet. Dit apparaat:

1. mag geen storende interferentie veroorzaken.
2. Moet elke interferentie accepteren, inclusief storing die het apparaat niet goed meer laat werken.



**LET OP:** dit apparaat is getest en voldoet aan de eisen die aan een Klasse B digitaal apparaat worden gesteld, overeenkomstig deel 15 van de FCC-regels en ISED-regels. Deze regels zijn opgesteld om een redelijke bescherming te bieden tegen storende interferentie wanneer het apparaat functioneert in een woonomgeving. Dit apparaat genereert en werkt met radiofrequentie-energie en kan dit ook uitstralen. Als de installatie en het gebruik van het apparaat niet volgens de instructies worden uitgevoerd, kan dat leiden tot storende interferentie op radiocommunicatie. Er is echter geen garantie dat er geen interferentie zal optreden bij een individuele installatie. U controleert of dit apparaat storende interferentie veroorzaakt bij radio- of televisieontvangst door het aan en uit te zetten. U kunt de interferentie wellicht corrigeren met een van de volgende maatregelen:

- De antenne van de ontvanger opnieuw richten of verplaatsen.
- De afstand tussen de ontvanger en het apparaat vergroten.
- Dit apparaat op een ander voedingscircuit aansluiten dan de ontvanger.
- De verkoper of een ervaren radio/televiesiemonteur raadplegen.

Veranderingen of modificaties kunnen het recht tot gebruik van dit apparaat ongeldig maken.

Deze producten zijn in overeenstemming met de volgende standaard reglementen:

- In de EU: het toestel voldoet aan de Essentiële vereisten volgens Annex 1 van de Richtlijn 93/42/EEC voor medische apparatuur (MDD).
- Hierbij verklaart GN ReSound A/S dat de radioapparaatuytypes DA312i en DA13i in overeenstemming zijn met Richtlijn 2014/53/EU. De volledige tekst van de Europese conformiteitsverklaring is beschikbaar op het volgende internetadres: [www.declarations.resound.com](http://www.declarations.resound.com)
- In de VS: FCC CFR 47 Deel 15, subonderdeel C.
- In landen buiten de EU en de VS gelden andere internationale reglementaire vereisten. Zie voor desbetreffende gebieden de nationaal geldende vereisten.
- In Canada: deze hoortoestellen zijn gecertificeerd onder de regels van ISED.
- Voldoet aan Japanse radiowetgeving en Japanse zakelijke telecommunicatiewetgeving. Dit toestel is goedgekeurd conform de Japanse radiowetgeving (電波法) en de Japanse zakelijke telecommunicatiewetgeving (電気通信事業法). Dit toestel mag niet gemodificeerd worden (anders wordt het toegekende bestemmingsnummer ongeldig).

**Completely-in-the-canal (CIC)** hoortoestellen met batterijtype **10A** zijn verkrijgbaar in de volgende varianten:

LI7CIC-UP, LI7CIC-HP, LI7CIC-MP, LI7CIC-LP, LI5CIC-UP, LI5CIC-HP, LI5CIC-MP, LI5CIC-LP, LI4CIC-UP, LI4CIC-HP, LI4CIC-MP, LI4CIC-LP

**In-the-canal (ITC)** hoortoestellen met batterijtype **10A** zijn verkrijgbaar in de volgende varianten:

LI7ITC-D-UP, LI7ITC-D-HP, LI7ITC-D-MP, LI7ITC-D-LP, LI7ITC-UP, LI7ITC-HP, LI7ITC-MP, LI7ITC-LP, LI5ITC-D-UP, LI5ITC-D-HP, LI5ITC-D-MP, LI5ITC-D-LP, LI5ITC-UP, LI5ITC-HP, LI5ITC-MP, LI5ITC-LP, LI4ITC-D-UP, LI4ITC-D-HP, LI4ITC-D-MP, LI4ITC-D-LP, LI4ITC-UP, LI4ITC-HP, LI4ITC-MP, LI4ITC-LP

**In-the-canal (ITC)** hoortoestellen (inclusief type **DA312i** met FCC ID X26DA312i, IC-nummer 6941C-DA312i-modellen aangegeven met een “W”) met batterijtype **312** en **In-the-canal (ITC)** hoortoestellen (inclusief type **DA13i** met FCC ID X26DA13i, IC-nummer 6941C-DA13i-modellen aangegeven met een “W”) met batterijtype **13** zijn verkrijgbaar in de volgende varianten:

LI7ITC-DW-UP, LI7ITC-DW-HP, LI7ITC-DW-MP, LI7ITC-DW-LP, LI7ITC-D-UP, LI7ITC-D-HP, LI7ITC-D-MP, LI7ITC-D-LP, LI7ITC-W-UP, LI7ITC-W-HP, LI7ITC-W-MP, LI7ITC-W-LP, LI7ITC-UP, LI7ITC-HP, LI7ITC-MP, LI7ITC-LP, LI5ITC-DW-UP, LI5ITC-DW-HP, LI5ITC-DW-MP, LI5ITC-DW-LP, LI5ITC-D-UP, LI5ITC-D-HP, LI5ITC-D-MP, LI5ITC-D-LP, LI5ITC-W-UP, LI5ITC-W-HP, LI5ITC-W-MP, LI5ITC-W-LP, LI5ITC-UP, LI5ITC-HP, LI5ITC-MP, LI5ITC-LP, LI4ITC-DW-UP, LI4ITC-DW-HP, LI4ITC-DW-MP, LI4ITC-DW-LP, LI4ITC-D-UP, LI4ITC-D-HP, LI4ITC-D-MP, LI4ITC-D-LP, LI4ITC-W-UP, LI4ITC-W-HP, LI4ITC-W-MP, LI4ITC-W-LP, LI4ITC-UP, LI4ITC-HP, LI4ITC-MP, LI4ITC-LP





## 5 Inhoud

1	Inleiding .....	4
2	Functie van uw hoortoestellen .....	4
3	Wennen aan versterking.....	5
4	Verklaring .....	6
5	Inhoud .....	10
6	Beschrijving.....	12
6.1	Uw hoortoestel - Completely In the Canal (LI CIC) .....	12
6.2	Uw hoortoestel - In the Canal (LI ITC) .....	13
7	<b>Van start</b> .....	<b>14</b>
7.1	AAN en UIT zetten .....	14
7.1.1	SmartStart .....	14
7.2	De batterij plaatsen/vervangen .....	14
7.3	Indicatie batterij bijna leeg .....	16
7.3.1	Indicatie batterij bijna leeg alleen wanneer gekoppeld met draadloze accessoires (optioneel) .....	16
7.4	Hoortoestel plaatsen/uitnemen .....	17
7.4.1	Completely-In-Canal & In-The-Canal plaatsen .....	17
7.4.2	Completely-In-Canal uitnemen .....	18
7.4.3	In-The-Canal uitnemen .....	18
7.5	Bediening van het hoortoestel .....	19
7.5.1	Volumebediening (optioneel) .....	19
7.5.2	Programmaknopje (optioneel) .....	20

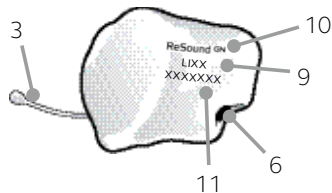
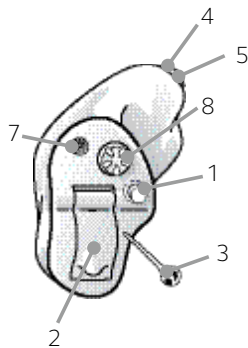
8	<b>Telefoongebruik</b> .....	<b>21</b>
8.1	ReSound hoortoestellen gebruiken met smartphone apps (optioneel) .....	21
8.2	Mobiele telefoons .....	22
8.3	PhoneNow .....	23
8.3.1	Plaatsen van de PhoneNow-magneten .....	23
8.3.2	Gebruik van PhoneNow .....	23
8.4	Luisterspoel (optioneel) .....	24
8.4.1	Ringleidingsystemen .....	25
8.4.2	HAC-telefoon .....	25
8.5	Vliegtuigmodus (optioneel) .....	26
9	<b>Tinnitus Sound Generator (TSG)-module</b> ...	<b>27</b>
9.1	Beoogd gebruik van de TSG-module .....	27
9.2	Gebruikersinstructies voor de TSG-module .....	27
9.2.1	Beschrijving van het toestel .....	27
9.2.2	Werking van het toestel .....	27
9.2.3	TSG-volumebediening .....	28
9.3	TSG gebruiken met smartphone apps .....	29
9.4	De wetenschappelijke concepten die de basis vormen voor het toestel .....	29
9.5	Technische specificaties .....	29
9.5.1	Signaalverwerkingstechnologie .....	29
9.5.2	Beschikbare geluiden .....	29
9.6	Voorgeschreven gebruik van een hoortoestel met Tinnitus Sound Generator (TSG) .....	30

9.7	Belangrijk voor potentiële gebruikers van een sound generator .....	31	19	Waarschuwing voor hoorspecialisten (alleen VS) .....	43
10	Draadloze accessoires .....	31	20	Belangrijk voor potentiële gebruikers van hoortoestellen (alleen VS)..	44
11	ReSound e-Assist (optioneel) .....	32	21	Kinderen met gehoorverlies (alleen VS) .....	45
12	Onderhoud .....	33	22	Technische specificaties.....	46
12.1	Dagelijks onderhoud .....	34	23	Problemen oplossen.....	48
12.2	Oorsmeerfilters vervangen .....	34	24	Garanties en reparaties.....	52
12.2.1	HF3-oorsmeerfilters vervangen.....	34	25	Temperatuurtest, transport en opslaginformatie.....	53
12.2.2	Oorsmeerfilters vervangen .....	35			
13	Algemene waarschuwingen.....	36			
14	ReSound hoortoestellen gebruiken met ReSound apps voor smartphones .....	38			
14.1	Gebruik van ReSound apps voor smartphones: .....	38			
14.2	Algemene voorzorgsmaatregelen.....	38			
15	Waarschuwingen PhoneNow .....	39			
15.1	Vorzorgsmaatregelen PhoneNow .....	39			
16	Waarschuwingen Tinnitus Sound Generator (TSG) .....	40			
16.1	Vorzorgsmaatregelen TSG .....	40			
16.2	Waarschuwing TSG voor hoorspecialisten...	40			
17	Waarschuwingen batterij .....	41			
18	Wat u van uw hoortoestel kunt verwachten.....	42			

## 6 Beschrijving

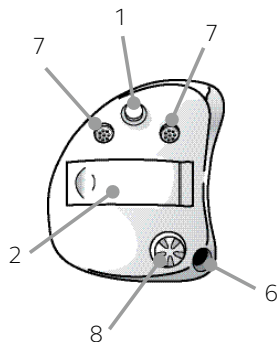
### 6.1 Uw hoortoestel - Completely In the Canal (LI CIC)

1. Programmaknopje (optioneel)
2. Batterijlade en aan-/uitschakelaar
3. Trekkkoord (optioneel)
4. Geluidsuitgang
5. Oorsmeerfilter
6. Ontluchting
7. Microfooningang(en)
8. Volumeregelaar (optioneel)
9. Model
10. Fabrikant
11. Serienummer



## 6.2 Uw hoortoestel - In the Canal (LI ITC)

1. Programmaknopje (optioneel)
2. Batterijlade en aan-/uitschakelaar
3. Trekkoord (optioneel)
4. Geluidsuitgang
5. Oorsmeerfilter
6. Ontluchting
7. Microfooningang(en)
8. Volumeregelaar (optioneel)
9. Model
10. Fabrikant
11. Serienummer



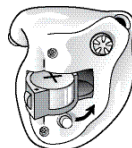
## 7 Van start

Als u de hoortoestellen in uw oor geplaatst hebt, kunt u ze inschakelen.

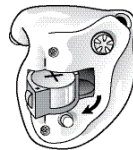
De hoortoestellen starten altijd in programma 1 (één), met een vooraf ingesteld volume.

### 7.1 Aan- en uitzetten

1. Sluit de batterijlade. Het hoortoestel start in programma 1 (één).
2. Open de batterijlade om het hoortoestel uit te schakelen. Gebruik uw vingernagel om hem open te trekken.



Aan



Uit

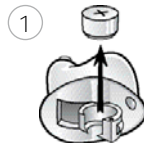
#### 7.1.1 SmartStart

SmartStart vertraagt de inschakeltijd van uw hoortoestellen. Zo heeft u meer tijd om ze in te doen nadat u de batterijlade heeft gesloten. U hoort gedurende de opstarttijd iedere seconde een toon (5 keer of 10 keer) ■■■■ etc.

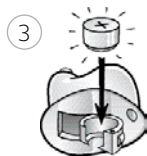
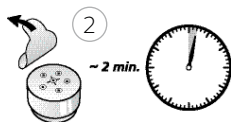
Wilt u dat uw hoortoestellen direct inschakelen? Vraag dan of uw hoorspecialist SmartStart voor u uitschakelt.

### 7.2 De batterij plaatsen/vervangen

1. Open de batterijlade helemaal met uw vingernagel. Verwijder de oude batterij.
2. Neem de nieuwe batterij (zie pagina 2 voor informatie over het juiste batterijtype voor uw hoortoestel). Verwijder het beschermfolie om de batterij te activeren.



3. Wacht twee minuten met het plaatsen van de batterij in het hoortoestel.
4. Plaats de nieuwe batterij (let op de +pool; deze bevindt zich aan de bovenzijde). Let op: plaats de batterij altijd in de lade, nooit direct in het hoortoestel.
5. Sluit de batterijlade voorzichtig.



1. Gebruik altijd nieuwe zink-luchtbatterijen die nog minimaal een jaar houdbaar zijn.
2. Verwijder de batterijen als u de hoortoestellen lange tijd niet draagt, om schade door corroderende batterijen te voorkomen.
3. Schakel 's nachts het hoortoestel uit en open de batterijlade volledig. Zo kunt u vocht laten verdampen waardoor u de levensduur van de batterij verlengt.
4. Verliest uw hoortoestel vaak de verbinding met uw ReSound draadloze accessoires? Neemt u dan contact op met uw hoorspecialist om te kijken of u de juiste batterijen gebruikt.



**WAARSCHUWING:** batterijen, hoe klein ze ook zijn, bevatten gevaarlijke stoffen en dienen te worden gezien als klein chemisch afval. Dit is voor uw eigen veiligheid en ter bescherming van het milieu. Houd batterijen ook buiten bereik van huisdieren, kinderen en mensen met een beperking.

## 7.3 Indicatie batterij bijna leeg

Het hoortoestel geeft geluiden minder sterk door en speelt een melodietje als de spanning van de batterij te laag is. Dit herhaalt zich iedere 15 minuten totdat het toestel zich automatisch uitschakelt.

Als u geen waarschuwing wilt als de batterij bijna leeg is, vraag uw hoorspecialist dan om deze melding uit te schakelen.



**LET OP:** houd altijd reservebatterijen bij de hand.

### 7.3.1 Indicatie batterij bijna leeg alleen wanneer gekoppeld met draadloze accessoires (optioneel)

De batterijen gaan sneller leeg als u gebruik maakt van draadloze functies zoals streaming van uw televisie met onze TV Streamer. Wanneer de batterijen leeg raken, kunt u sommige ReSound draadloze accessoires niet meer gebruiken. U kunt ze weer gebruiken wanneer u een nieuwe batterij plaatst.

In onderstaande tabel ziet u hoe de functionaliteit vermindert als de batterijen leger raken.

Batterijniveau	Signaal	Hoortoestel	Afstandbediening	Streamen
Volledig opgeladen		✓	✓	✓
Bijna leeg		✓	✓	x
Leeg (batterij vervangen)		✓	x	x



## 7.4 Hoortoestel plaatsen/verwijderen

### 7.4.1 Completely-In-Canal en In-The-Canal plaatsen

1. Neem het hoortoestel tussen duim en wijsvinger aan boven- en onderzijde of aan de zijkanten.
2. Plaats de geluidsuitgang in de gehoorgang. Beweeg het bovenste deel van het hoortoestel voorzichtig naar voren en naar achteren zodat het achter de huidplooi boven uw gehoorkanaal past.
3. Plaats het hoortoestel in uw gehoorgang. Het openen en sluiten van de mond kan het plaatsen vergemakkelijken.

Door oefening zult u een manier ontdekken die u het meest gemakkelijk vindt. Als het hoortoestel juist is geplaatst, zit het stevig maar comfortabel in uw oor.



**LET OP:** trek uw oorschelp voorzichtig naar achteren om het plaatsen te vergemakkelijken.



#### 7.4.2 Completely-In-Canal uitnemen

1. Pak het trekkoordje tussen duim en wijsvinger om het toestel iets naar buiten te trekken.
2. Plaats uw duim tegen de onderkant en de wijsvinger op de bovenkant van het hoortoestel en neem het hoortoestel met een licht draaiende beweging uit de gehoorgang.



#### 7.4.3 In-The-Canal uitnemen

1. Plaats uw duim tegen de onderkant en uw wijsvinger op de bovenkant van het hoortoestel.
2. Neem het hoortoestel met een licht draaiende beweging uit de gehoorgang.



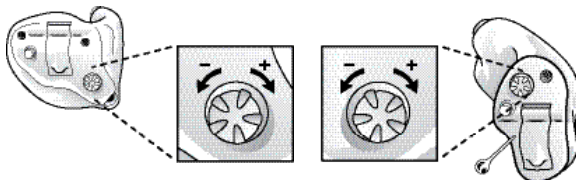
## 7.5 Bediening van het hoortoestel

### 7.5.1 Volumebediening (optioneel)

Uw hoortoestel beschikt over automatische volumebediening, die individueel wordt ingesteld tijdens de aanpassessie.

Maar u kunt met de volumebediening (indien aanwezig) het volume van uw hoortoestellen naar eigen wens afstellen.

1. Draai de volumeregelaar naar boven (+) om het volume te verhogen.
2. Draai de volumeregelaar naar beneden (-) om het volume te verlagen.



Als u het volume wijzigt, reageren de hoortoestellen met een pieptoon. Als u de boven- of ondergrens bereikt, reageren de hoortoestellen met een lage pieptoon.



**LET OP:** als uw hoortoestellen de draadloze Afstandsbediening ondersteunen, kunt u de ReSound Afstandsbediening 2 of de smartphone app gebruiken om bijvoorbeeld het volume aan te passen.

## 7.5.2 Programmaknopje (optioneel)

Uw hoortoestel heeft een drukknop waarmee u kunt kiezen uit maximaal vier verschillende luisterprogramma's. In de lijst op pagina 2 ziet u welke programma's ingeschakeld zijn.

1. Druk op het programmaknopje om tussen programma's te wisselen.
2. U hoort één of meer tonen. Het aantal tonen geeft aan welk programma u heeft geselecteerd (één toon = programma 1, twee tonen = programma 2, etc.).
3. Als u de hoortoestellen uitschakelt en dan weer inschakelt, keren ze altijd terug naar de standaardinstelling (programma één, met vooraf ingesteld volume).



## 8 Telefoongebruik

Met uw hoortoestel kunt u de telefoon gewoon gebruiken zoals u dat normaal doet. Telefoneren terwijl u uw hoortoestel draagt vergt vaak enige oefening. Een of meer van de volgende suggesties kunnen dan van pas komen.

1. Houd de telefoon tegen uw oor.
2. Houd de telefoon tegen de bovenzijde van het oor (dicht bij de microfoon)
3. Als u fluittonen hoort, moet u de telefoon even in dezelfde positie houden voordat het hoortoestel zich aanpast en het fluiten uitschakelt.
4. Het fluiten kan stoppen als u de telefoon iets verder van uw oor houdt.



**LET OP:** afhankelijk van uw wensen kan uw hoorspecialist een programma activeren dat speciaal geschikt is voor telefoneren.

### 8.1 ReSound hoortoestellen gebruiken met smartphone apps (optioneel)

Gebruik met smartphone apps:

- Meldingen van app updates zouden niet uitgeschakeld mogen worden. Wij raden u aan om alle updates te installeren om te zorgen dat de app correct blijft werken.
- De apps mogen alleen gebruikt worden waarvoor ze bedoeld zijn en alleen in combinatie met ReSound toestellen. ReSound aanvaardt geen aansprakelijkheid als de app gebruikt wordt voor andere toestellen.
- Als u graag een gedrukte versie van de gebruikershandleiding voor een smartphone app wilt, vraag deze dan aan via de klantenservice of ga naar onze website op [www.resound.com/support](http://www.resound.com/support).

## 8.2 Mobiele telefoons

Uw hoortoestel voldoet aan alle eisen met betrekking tot de Internationale Standaard voor Elektromagnetische Compatibiliteit. Niet alle mobiele telefoons zijn geschikt om in combinatie met de hoortoestellen te gebruiken.

Eventuele storing op uw hoortoestel kan aan uw mobiele telefoon of aan uw provider liggen.



**LET OP:** als het gebruik van uw mobiele telefoon in combinatie met uw hoortoestel niet tot de gewenste resultaten leidt, kan uw hoorspecialist u advies geven over eventuele draadloze accessoires om de mogelijkheden te vergroten.

## 8.3 PhoneNow

De functie PhoneNow schakelt u huidige luisterprogramma automatisch naar uw telefoonprogramma als u een telefoon, met een magneet, in de buurt van uw oor houdt. Als u de telefoon van uw oor haalt, keert het hoortoestel automatisch terug naar het vorige luisterprogramma.

### 8.3.1 Plaatsen van de PhoneNow-magneten

De PhoneNow-functie vereist de plaatsing van een PhoneNow-magneet op uw telefoonhoorn. Om de PhoneNow-magneten correct te plaatsen, dient u:

1. Reinig de telefoonhoorn grondig.
2. Houd de telefoon verticaal vast, net als tijdens het bellen.
3. Plaats de magneten net onder het speakertje. Dek de speakeropeningen niet af. Als dit lastig is in het gebruik kunt u ook proberen of ze op een andere positie goed functioneren.



**LET OP:** als u niet tevreden bent met de kracht van PhoneNow, kunt u de positie van de PhoneNow magneet veranderen of extra PhoneNow magneten gebruiken.

**LET OP:** voor het plaatsen van de magneet op de telefoon of mobiele telefoon, moet u de telefoon met een aanbevolen schoonmaakmiddel reinigen.

### 8.3.2 Gebruik van PhoneNow

1. Gebruik uw telefoon op de normale manier.
2. Een kort melodietje geeft aan dat de functie PhoneNow automatisch naar het telefoonprogramma geschakeld is.



**LET OP:** in het begin moet u wellicht even uitvinden hoe u de telefoon moet houden om PhoneN-ow goed te laten functioneren én om goed te verstaan.

## 8.4 Luisterspoel (optioneel)

Uw hoortoestel kan uitgerust zijn met een luisterspoel. Het luisterspoelprogramma kan spraakverstaan verbeteren met voor hoortoestel geschikte (HAC) telefoons én in theaters, bioscopen, kerken, enz. waar een ringleiding geïnstalleerd is.

De luisterspoel kan niet werken zonder een ringleiding (ook wel een inductielus genoemd) of een voor hoortoestellen geschikte (HAC) telefoon. Als u het luisterspoelprogramma inschakelt, pikken uw hoortoestellen signalen op van de ringleiding of HAC-telefoon.



**LET OP:** als u problemen hebt met de ringleiding, vraag uw hoorspecialist dan om het programma aan te passen.

**LET OP:** als er bij een ringleiding geen geluid is als u het luisterspoelprogramma geactiveerd hebt, kan de ringleiding uitgeschakeld zijn of niet correct werken.



### 8.4.1 Ringleidingsystemen

Volg deze stappen om ringleidingsystemen te gebruiken:

1. Schakel uw hoortoestel naar het Luisterspoelprogramma.
2. Vind een goede plek. De ontvangst is niet op alle plekken helder; dit hangt af van de ringleiding. Kijk of het wordt aangegeven of zoek een andere plek om te zitten.
3. Pas indien nodig het volume aan.
4. Schakel als u weggaat naar programma 1.

### 8.4.2 HAC-telefoon

De luisterspoel pikt het luisterspoelsignaal van de HAC-telefoon op en zet dit om in geluid.

Volg deze stappen om de HAC-telefoon te gebruiken:

1. Schakel uw hoortoestel naar het Luisterspoelprogramma.
2. Pak een telefoon en begin een gesprek of beantwoord een oproep.
3. Houd de telefoon achter uw oor, in de buurt van het hoortoestel en kantel hem een beetje naar buiten.
4. Luister naar de beltoon en beweeg de telefoon een beetje voor de beste ontvangst.
5. Pas indien nodig het volume aan.
6. Schakel als u ophangt naar programma 1.



**LET OP:** als de telefoon een slecht luisterspoelsignaal heeft, gebruik dan het microfoonprogramma. Houd om fluiten te voorkomen de telefoon niet te dicht bij uw oor.

## 8.5 Vliegtuigmodus (optioneel)



**WAARSCHUWING:** wanneer u in een vliegtuig stapt of een ruimte betreedt waar RF-zenders verboden zijn, moet alle draadloze functionaliteit worden uitgeschakeld.

U kunt uw Ligo hoortoestellen bedienen vanaf uw smartphone of ReSound Afstandsbediening. Op sommige plekken moet u echter de draadloze communicatie uitschakelen.

Volg onderstaande stappen om de vliegtuigmodus in te schakelen:

1. Open en sluit bij ieder hoortoestel de batterijlade drie keer (openen-sluiten, openen-sluiten, openen-sluiten) binnen een periode van 10 seconden.
2. U hoort tien seconden lang dubbele piepjes (🎵🎵 etc.) die aangeven dat uw hoortoestel in vliegtuigmodus staat.

Volg onderstaande stappen om de draadloze modus in te schakelen:

1. Open en sluit de batterijlade van ieder hoortoestel één keer.
2. Uw hoortoestellen staan na 10 seconden weer in de draadloze modus.



**LET OP:** beide hoortoestellen moeten in vliegtuigmodus gezet worden, zelfs als synchronisatie ingeschakeld is.

**LET OP:** u dient nog eens 15 seconden te wachten nadat de draadloze functie is ingeschakeld, voor u de batterijlade weer opent en sluit. Als u de batterijlade binnen deze 15 seconden opnieuw opent en sluit, wordt de vliegtuigmodus weer ingeschakeld.

## 9 Tinnitus Sound Generator (TSG)-module

### 9.1 Beoogd gebruik van de TSG-module

Uw ReSound hoortoestellen kunnen ook beschikken over de Tinnitus Sound Generator, een module voor het genereren van geluiden die gebruikt worden in tinnitusbeheerprogramma's om de tinnitus te verlichten.

De Tinnitus Sound Generator kan geluiden genereren die zijn aangepast aan uw persoonlijke voorkeuren en aan de specifieke therapeutische wensen zoals vastgesteld door uw arts, audioloog of audicien. Afhankelijk van het geselecteerde hoortoestelprogramma en de omgeving waarin u zich bevindt, hoort u soms een therapeutisch geluid dat lijkt op een voortdurende of fluctuerende ruis / toon.

### 9.2 Gebruikersinstructies voor de TSG-module

#### 9.2.1 Beschrijving van het toestel

De Tinnitus Sound Generator (TSG) is een softwaremodule die geluiden genereert voor tinnitusbeheerprogramma's om verlichting te bieden bij tinnitus.

#### 9.2.2 Werking van het toestel

De TSG-module is een ruisgenerator. Geluidsniveau en de frequentie-eigenschappen kunnen worden aangepast aan uw specifieke therapeutische behoeften, zoals vastgesteld door uw arts, audioloog of audicien.

Uw arts, audioloog of audicien kan het gegenereerde geluid voor u moduleren om het plezieriger te maken. Het geluid kan dan bijvoorbeeld lijken op het breken van golven op het strand.

Modulatie-niveau en snelheid kunnen ook aangepast worden aan uw wensen en behoeften. Met een extra optie die uw hoorspecialist kan activeren kunt u vooringestelde natuurgeluiden selecteren, zoals het geluid van brekende golven.

Als u twee draadloze hoortoestellen hebt die ear-to-ear-synchronisatie ondersteunen, kan deze functie door uw hoorspecialist ingeschakeld worden. Hierdoor synchroniseert de Tinnitus Sound Generator het geluid in beide hoortoestellen.

Als u alleen in stille omgevingen last heeft van tinnitus, kan uw hoorspecialist de TSG-module zo instellen dat deze alleen hoorbaar is in die omgevingen. Het algemene geluidsniveau kan aangepast worden via een optionele volumeregelaar. Uw hoorspecialist zal samen met u bepalen of een volumeregelaar nodig is.

Bij hoortoestellen met ear-to-ear-synchronisatie kan uw hoorspecialist ook omgevingscontrolesynchronisatie inschakelen, zodat het TSG-geluidsniveaus automatisch tegelijkertijd aangepast wordt in beide hoortoestellen, afhankelijk van het achtergrondgeluid. Als het hoortoestel daarnaast een volumeregelaar heeft, kunnen de omgevingscontrole en de volumeregelaar tegelijkertijd gebruikt worden om het geluidsniveau in beide hoortoestellen aan te passen.

### **9.2.3 TSG-volumebediening**

De sound generator is door de hoorspecialist ingesteld op een specifiek geluidsniveau. Als u de geluidsgenerator inschakelt, staat het volume op deze optimale instelling. Daarom hoeft u het volume (geluid) waarschijnlijk niet handmatig te wijzigen. Het is ook mogelijk om het volume naar uw eigen wens te regelen.

### 9.3 TSG gebruiken met smartphone apps

De bediening van de Tinnitus Sound Generator bedienen kan uitgebreid worden met draadloze bediening vanaf een bedieningsapp voor TSG op uw smartphone of mobiele apparaat. Hiervoor moet uw hoorspecialist tijdens de aanpassing de TSG-functionaliteit op uw hoortoestel hebben ingeschakeld.

Om smartphone-apps te gebruiken, moet het hoortoestel verbonden zijn met de smartphone of het mobiele apparaat.

### 9.4 De wetenschappelijke concepten die de basis vormen voor het toestel

De TSG-module biedt geluidsverrijking met als doel het tinnitusgeluid te omgeven met een neutraal geluid dat eenvoudig te negeren is. Geluidsverrijking is een belangrijk onderdeel van de meeste methoden voor tinnitusbeheer, zoals Tinnitus Retraining Therapy (TRT). Om gewend te raken aan tinnitus moet die hoorbaar zijn. Het ideale niveau van de TSG-module moet daarom zo ingesteld worden dat het mengt met de tinnitus, zodat u zowel de tinnitus als het gebruikte geluid kunt horen.

In de meeste gevallen kan de TSG-module ook ingesteld worden om het tinnitusgeluid te maskeren, voor tijdelijke verlichting door een prettigere en regelbare geluidsbron.

### 9.5 Technische specificaties

#### 9.5.1 Signaalverwerkingstechnologie

Digitaal

#### 9.5.2 Beschikbare geluiden

Met de volgende configuraties kan het witte ruissignaal gevormd worden:

Het witte ruissignaal kan in sterkte gemoduleerd worden met een modulatie diepte van maximaal 14 dB.

High-pass-filter:	Low-pass filter:
500 Hz	2000 Hz
750 Hz	3000 Hz
1000 Hz	4000 Hz
1500 Hz	5000 Hz
2000 Hz	6000 Hz

## 9.6 Voorgeschreven gebruik van een hoortoestel met Tinnitus Sound Generator (TSG)

De TSG-Module mag alleen gebruikt worden op voorschrift van een arts of audioloog. Om permanente gehoorschade te voorkomen is het maximale dagelijkse gebruik afhankelijk van het niveau van het gegenereerde geluid.

Mocht u bijwerkingen ervaren door het gebruik van de sound generator, zoals duizeligheid, misselijkheid, hoofdpijn, verminderd gehoor of grotere perceptie van de tinnitus, dan moet u stoppen met het gebruik van de sound generator en medisch advies zoeken.

Het product is voornamelijk bedoeld voor volwassenen van 18 jaar of ouder, maar kan ook gebruikt worden voor kinderen van 5 jaar of ouder. Let op: kinderen en fysiek of mentaal beperkte gebruikers hebben training nodig van een arts, audioloog, audicien of toezienend ouder of voogd voor het plaatsen en verwijderen van het toestel met de TSG-module.

## 9.7 Belangrijk voor potentiële gebruikers van sound generators

Een tinnitusmaskeerder is een elektronisch apparaat dat geluid genereert, op voldoende intensiteit en bandbreedte om interne geluiden (deels) te maskeren. Hij wordt ook gebruikt als hulpmiddel bij het horen van externe geluiden en spraak.

Goede gezondheidszorg vereist dat iemand met tinnitus wordt onderzocht door een bevoegd audioloog of arts (bij voorkeur een arts die gespecialiseerd is in aandoeningen aan het oor), voordat hij of zij een sound generator gaat gebruiken. Bevoegde artsen gespecialiseerd in aandoeningen van het oor zijn veelal KNO-artsen.

Het doel van een medisch onderzoek is om te zorgen dat alle medisch te behandelen aandoeningen die van invloed zijn op tinnitus, ontdekt en behandeld zijn voordat het hoortoestel wordt gebruikt.

De sound generator is een instrument voor het genereren van geluiden die gebruikt worden na passend advies en/of bij een tinnitusbehandelprogramma om de effecten van tinnitus te verlichten.

## 10 Draadloze accessoires

Met ReSound draadloze accessoires kunt u geluiden van uw televisie of muziekspeler direct naar uw ReSound-hoortoestellen streamen en u kunt ze bedienen zonder extra hulpstukken om uw nek te hoeven dragen.

Vraag uw hoorspecialist naar meer informatie over de reeks draadloze accessoires van ReSound.

## 11 ReSound e-Assist (optioneel)

Maakt u gebruik van ReSound e-Assist voor uw hoortoestellen, dan kunt u uw hoortoestellen op afstand laten bijstellen, zonder dat u daarvoor de deur uit hoeft. U heeft alleen maar een smartphone met internet nodig. Dit geeft u ongekende vrijheid en maakt u zeer flexibel:

1. Verzoek om bijstelling van uw hoortoestellen op afstand, zodat ze nog beter aan uw wensen voldoen.

*Vraag uw hoorspecialist om hulp of vraag aanpassingen aan programma's, en installeer de wijzigingen wanneer het u uitkomt - waar u ook bent*

2. Houd uw hoortoestellen altijd up-to-date met de nieuwste software, zodat u altijd optimaal van uw hoortoestellen profiteert.

*Updates aan de software van de hoortoestellen kunt u installeren wanneer het u uitkomt*



**LET OP:** uw hoortoestellen worden tijdens het installatie- en updateproces uitgeschakeld. Zorg ervoor dat de hoortoestellen verbonden zijn met de ReSound Smart 3D™ app en in de buurt van de iPhone of Android smartphone liggen voordat u de wijzigingen doorvoert.

Uw hoorspecialist geeft u graag meer informatie over hoe ReSound e-Assist werkt in combinatie met de ReSound Smart 3D app.



## 12 Onderhoud

Volg onderstaande instructies voor een langere levensduur van uw hoortoestellen.

1. Houd uw hoortoestellen schoon en droog. Veeg de buitenkant na gebruik af met een zachte doek om vet of vocht te verwijderen. Gebruik geen water of vloeistoffen. Deze kunnen het hoortoestel beschadigen.
2. Dompel het toestel nooit onder in water of andere vloeistoffen, dit kan blijvende schade aan het hoortoestel veroorzaken.
3. Behandel uw hoortoestel met zorg en laat het niet op harde oppervlakken of vloeren vallen.
4. Laat hoortoestellen niet in de nabijheid van warmtebronnen of in direct zonlicht liggen, zoals in een warme, geparkeerde auto. Overmatige warmte kan het toestel beschadigen of de behuizing vervormen.
5. Draag uw hoortoestel niet tijdens het douchen, zwemmen, bij zware regen of in een vochtige omgeving, bijvoorbeeld in een stoombad of sauna.
6. Mocht uw hoortoestel nat worden of blootgesteld zijn aan veel vocht of transpiratie, laat het dan een nacht drogen zonder batterij en met de batterijlade open. U kunt uw toestel en batterij ook een nacht in een afgesloten doosje plaatsen met een droogmiddel. Gebruik het toestel pas als het volledig droog is. Vraag uw hoorspecialist welk droogmiddel u het beste kunt gebruiken.
7. Neem uw hoortoestel uit als u cosmetica, parfum, haarlak, aftershave en zonnebrandcrème aanbrengt. Deze kunnen in het hoortoestel komen en schade veroorzaken.

## 12.1 Dagelijks onderhoud

Houd uw hoortoestel schoon en droog. Maak de hoortoestellen dagelijks schoon met een zacht doekje. Om schade ten gevolge van vocht of transpiratie te voorkomen, wordt gebruik van een droogbox aanbevolen.

## 12.2 Oorsmeerfilters vervangen

Op maat gemaakte hoortoestellen kunnen beschikken over cerumenfilter die de toestellen beschermen tegen oorsmeer en vocht. Het is aan te raden deze te vervangen indien nodig.

### 12.2.1 HF3-oorsmeerfilters vervangen

1. Ga met het borsteltje in het geluidsslangetje, waarbij de opening naar beneden wijst.
2. Stop het blauwe staafje met de schroefdraad in het gebruikte filter en draai voorzichtig met de klok mee.
3. Trek het oorsmeerfilter voorzichtig los.
4. Berg het gebruikte filter op door het in de opening, in het midden van de HF3 kit te stoppen en het naar het uiteinde te verplaatsen.
5. Draai de oorsmeerfilter tool, zoek een nieuw filter in de draaischijf, en druk het uiteinde van het staafje in het midden van de draaischijf.
6. Beweeg het nieuwe filter voorzichtig uit de draaischijf.
7. Plaats het nieuwe filter in de geluidsuitgang.
8. Druk het nieuwe filter in de opening en trek en wiebel tegelijkertijd op en neer totdat het nieuwe filter op zijn plek zit.

### 12.2.2 Oorsmeerfilters vervangen

1. Om een filter te vervangen plaatst u de verwijderzijde van het tooltje voorzichtig in het filter, tot de rand. Trek het oorsmeerfilter er langzaam recht uit.
2. Druk om het nieuwe oorsmeerfilter te plaatsen de vervangzijde van het tooltje recht in het gat van de geluidsuitgang tot de buitenste ring gelijk ligt met de buitenkant van de geluidsuitgang. Trek het staafje recht naar buiten: het nieuwe oorsmeerfilter blijft zitten.



**TIP:** door even met de vlakke zijde van de draaischijf op het nieuwe filter te drukken, bent u er extra zeker van dat het filter goed geplaatst is.

**LET OP:** als er een ander soort oorsmeerfiltersysteem wordt gebruikt voor uw hoortoestellen, of indien er helemaal geen oorsmeerfilter wordt gebruikt, raadpleeg dan uw hoorspecialist voor de juiste instructies.



**VOORZORGSMAATREGELEN:** gebruik alleen originele ReSound-onderdelen, zoals oorsmeerfilters.

## 13 Algemene waarschuwingen

1. Raadpleeg uw hoorspecialist als u een vreemd voorwerp in uw gehoorgang aantreft, als u huidirritatie ondervindt of als u last heeft van overmatig oorsmeer bij het dragen van uw hoortoestel.
2. Verschillende soorten straling, bijvoorbeeld van NMR-, MRI- of CT-scanners kunnen uw hoortoestel beschadigen. Draag uw hoortoestel daarom niet tijdens deze of soortgelijke scanprocedures. Andere soorten scanners zoals inbraakalarm, bewegingsmelders, radioapparatuur, mobiele telefoons, etc., bevatten minder straling en beschadigen uw hoortoestel niet. Ze kunnen echter wel tijdelijk de geluidskwaliteit van uw hoortoestellen beïnvloeden of ongewenste geluiden veroorzaken.
3. Draag uw hoortoestel niet in mijnen, olievelden of andere explosieve ruimten, tenzij deze ruimten zijn vrijgegeven voor het gebruik van hoortoestellen.
4. Laat uw toestel niet dragen door anderen. Dit kan de hoortoestellen of het gehoor van de andere persoon beschadigen.
5. Let erop dat u kinderen niet zonder toezicht achterlaat met het hoortoestel. Het toestel bevat kleine onderdelen die verstikkingsgevaar kunnen opleveren.
6. Hoortoestellen mogen alleen gebruikt worden zoals ingesteld door uw hoorspecialist. Onjuist gebruik kan leiden tot plotseling en permanent gehoorverlies.
7. Waarschuwing voor hoorspecialisten: bij hoortoestellen waarvan het maximum geluidsniveau 132dB SPL overschrijdt (gemeten met een oorsimulator volgens IEC 60711:1981), dient extra zorgvuldigheid in acht te worden genomen bij het aanpassen. Het risico bestaat dat het gehoor anders nog verder beschadigd raakt.
8. Als u gaat vliegen, vergeet dan niet de vliegtuigmodus in te schakelen. Schakel de draadloze functionaliteit uit door de vliegtuigmodus te gebruiken in ruimten waar het uitstralen van radiofrequentie verboden is.
9. Gebruik het toestel niet als het kapot is.

10. Externe apparatuur die is aangesloten op het elektriciteitsnet moet voldoen aan de veiligheidsvoorschriften IEC 60601-1, IEC 60065 of IEC 60950-1, als deze van toepassing zijn (bedrade aansluitingen, bijvoorbeeld HI-PRO, SpeedLink).



1. ReSound draadloze toestellen bevatten een RF-zender die werkt tussen de frequenties 2.4 GHz - 2.48 GHz.
2. Het nominaal verzonden RF-uitgangsvermogen is 0 dBm.
3. Gebruik voor de draadloze functionaliteit alleen de ReSound draadloze accessoires. Informatie over bv. paren vindt u in de handleiding van de betreffende ReSound draadloze accessoire.

## 14 ReSound hoortoestellen gebruiken met ReSound apps voor smartphones

### 14.1 Gebruik van ReSound apps voor smartphones:

De smartphone-apps van ReSound kunt u gebruiken in combinatie met de draadloze hoortoestellen van ReSound, via smartphones waarvoor de apps ontwikkeld zijn. Uw smartphone verzendt en ontvangt via de ReSound-app signalen van uw ReSound draadloze hoortoestellen.

### 14.2 Algemene voorzorgsmaatregelen

1. Als de draadloze functionaliteit is geactiveerd kunt u via digitaal gecodeerde transmissie communiceren met andere draadloze apparatuur. Hoewel onwaarschijnlijk, is het mogelijk dat elektronische apparaten in de nabije omgeving worden beïnvloed. Gebeurt dit, vergroot dan de afstand tussen het hoortoestel en desbetreffende apparatuur.
2. Als de toestellen tijdens het gebruik van de draadloze functionaliteit gestoord worden door elektromagnetische interferentie, beweeg u dan weg van de storingsbron.
3. Gebruik alleen originele producten van GN ReSound, zoals slangetjes en eartips.
4. Koppel ReSound-hoortoestellen alleen met ReSound draadloze accessoires die bedoeld en gekwalificeerd zijn voor gebruik met ReSound-hoortoestellen.

## 15 Waarschuwingen PhoneNow

1. Houd magneten uit de buurt van huisdieren, kinderen en mensen met een verstandelijke beperking. Neem contact op met de huisarts als een magneet is ingeslikt.
2. De magneet kan van invloed zijn op verschillende medische apparaten of elektronische systemen. De producent van magnetisch gevoelige apparaten (bijv. pacemakers) moet u adviseren over voorzorgsmaatregelen bij het gebruik van hoortoestel en magneet in de buurt van medische apparatuur of elektronische systemen. Als de producent geen advies kan verstrekken, houd de magneet of een telefoon dan altijd minimaal 30 cm van pacemakers, creditcards en andere voor magneetveld gevoelige zaken.

### 15.1 Voorzorgsmaatregelen PhoneNow

1. Grote vervorming tijdens het draaien van een nummer of tijdens het bellen kan betekenen dat de telefoon teveel beïnvloed wordt door de magneet. Om dit probleem te voorkomen, moet u de magneet in een andere positie plaatsen.
2. Gebruik alleen de magneten die geleverd worden door ReSound.

## 16 Waarschuwingen Tinnitus Sound Generator (TSG)

1. Sound generators kunnen gevaarlijk zijn als ze niet goed worden gebruikt.
2. Sound generators mogen alleen worden gebruikt op voorschrift van een arts, audioloog of audiicien.
3. Sound generators zijn geen speelgoed en moeten buiten bereik van iedereen gehouden worden die zichzelf zou kunnen verwonden (met name kinderen en huisdieren).

### 16.1 Voorzorgsmaatregelen TSG

1. Mocht u bijwerkingen ervaren door het gebruik van de sound generator, zoals duizeligheid, misselijkheid, hoofdpijn, verminderd gehoor of grotere perceptie van de tinnitus, dan moet u stoppen met het gebruik van de sound generator en medisch advies inwinnen.
2. Kinderen en mensen met een verstandelijke beperking mogen het TSG-toestel alleen onder toezicht van een volwassene dragen.
3. De volumeregelaar is een optioneel kenmerk van de TSG-module die gebruikt kan worden voor het instellen van het outputniveau van de sound generator. Om onbedoeld gebruik door kinderen of fysiek of mentaal beperkte mensen te voorkomen moet de volumeregelaar zo geconfigureerd worden dat het outputniveau bij hen alleen verlaagd kan worden.

### 16.2 TSG-waarschuwing voor hoorspecialisten

Een hoorspecialist moet een mogelijke gebruiker direct doorverwijzen naar een bevoegd arts (bij voorkeur een oorspecialist) voor het instellen van het instrument als de audiicien via ondervraging, observatie of inzien van andere beschikbare informatie over de mogelijke gebruiker besluit dat de gebruiker een van de volgende aandoeningen heeft:



1. Zichtbare aangeboren of traumatische misvorming van het oor.
2. Geschiedenis van actieve drainage van het oor de afgelopen 90 dagen.
3. Geschiedenis van plotseling of snel voortschrijdend gehoorverlies de afgelopen 90 dagen.
4. Acute of chronische duizeligheid.
5. Eenzijdig gehoorverlies dat plotseling is ontstaan of in de laatste 90 dagen.
6. Audiometrisch air-bone gap gelijk aan of groter dan 15 dB bij 500 Hz (Hertz), 1000 Hz en 2000 Hz.
7. Zichtbaar bewijs van aanzienlijke ophoping van oorsmeer of een vreemd object in de gehoorgang.
8. Pijn of oncomfortabel gevoel in het oor.



**VOORZORGSMAATREGELEN:** de maximale output van de sound generator valt in het bereik dat gehoorverlies kan veroorzaken volgens OSHA-regelingen. In overeenstemming met aanbevelingen van NIOSH mag de gebruiker de sound generator niet langer dan acht (8) uur per dag gebruiken als deze is ingesteld op een niveau van 85 dB SPL of hoger. Als de sound generator is ingesteld op een niveau van 90 dB SLP of hoger, mag de gebruiker de sound generator niet langer dan twee (2) uur per dag gebruiken. In geen enkel geval mag de soundgenerator gebruikt worden op een oncomfortabel niveau.

## 17 Waarschuwingen batterijen

Batterijen, hoe klein ze ook zijn, bevatten gevaarlijke stoffen en dienen te worden gezien als klein chemisch afval. Dit is voor uw eigen veiligheid en ter bescherming van het milieu. Let op het volgende:

1. Houd batterijen buiten bereik van huisdieren, kinderen en mensen met een beperking.
2. Steek batterijen NIET in uw mond. Ga direct naar een arts als een batterij is ingeslikt. Ze kunnen schadelijk zijn voor de gezondheid.

3. Laad batterijen (zink-lucht) die niet specifiek als oplaadbare batterijen bedoeld zijn NIET op. Ze kunnen dan ontploffen.
4. Gooi batterijen NIET in open vuur.
5. Gebruikte batterijen zijn schadelijk voor het milieu. Werp ze weg volgens de lokale regels of breng ze terug naar uw hoorspecialist.
6. Verwijder de batterijen als u het hoortoestel een langere periode niet gebruikt. Zo voorkomt u lekkage.

## 18 Wat u van uw hoortoestel kunt verwachten

Een hoortoestel herstelt het normale gehoor niet. Ook voorkomt of verbetert een hoortoestel geen gehoorverlies dat is ontstaan door organische omstandigheden. ReSound raadt aan om uw hoortoestellen regelmatig te dragen. Bij onregelmatig gebruik profiteert u in de meeste gevallen niet optimaal van uw hoortoestel.

Het dragen van een hoortoestel is slechts onderdeel van uw gehoorherstel. Soms moet dit worden aangevuld met gehoortrainingen en lessen in liplezen.

## 19 Waarschuwing voor hoorspecialist (alleen VS)

Als hoorspecialist moet u een potentiële gebruiker direct doorverwijzen naar een bevoegd (oor)arts als u (via ondervraging, observatie of inzien van andere beschikbare informatie) concludeert dat de gebruiker een van de volgende aandoeningen heeft:

1. Zichtbare aangeboren of traumatische misvorming van het oor.
2. Geschiedenis van actieve drainage van het oor de afgelopen 90 dagen.
3. Geschiedenis van plotseling of snel voortschrijdend gehoorverlies de afgelopen 90 dagen.
4. Acute of chronische duizeligheid.
5. Eenzijdig gehoorverlies dat plotseling is ontstaan of in de laatste 90 dagen.
6. Audiometrische air-bone gap gelijk aan of groter dan 15 deciBel bij 500 Hertz (Hz), 1000 Hz en 2000 Hz.
7. Zichtbaar bewijs van aanzienlijke ophoping van oorsmeer of een vreemd object in de gehoorgang.
8. Pijn of oncomfortabel gevoel in het oor.

## 20 Belangrijke voor potentiële hoortoestelgebruikers (alleen VS)

Goede gezondheidszorg vereist dat iemand met gehoorverlies wordt onderzocht door een bevoegd arts (bij voorkeur een arts die gespecialiseerd is in aandoeningen aan het oor), voordat hij een hoortoestel gaat gebruiken. Bevoegde artsen gespecialiseerd in aandoeningen van het oor zijn veelal KNO-artsen. Het doel van een medisch onderzoek is te zorgen dat alle medisch te behandelen aandoeningen die van invloed zijn op tinnitus ontdekt en behandeld zijn, voor het hoortoestel gebruikt wordt.

Na een medische controle geeft de arts u een schriftelijke verklaring waarin staat dat uw gehoorverlies medisch is vastgesteld en dat u in aanmerking komt voor een hoortoestel. De arts verwijst u naar een audioloog of hoorprofessional voor een gehoortest. De audioloog of hoorprofessional voert een gehoortest uit om te beoordelen hoe goed u hoort zónder en later mét hoortoestel. Aan de hand van de gehoortest kan de audioloog of hoorprofessional een hoortoestel selecteren en aanpassen aan uw individuele behoeften. Als u twijfelt of u kunt wennen aan versterking, kunt u vragen om een proefperiode van het hoortoestel. Veel hoorspecialisten bieden de mogelijkheid om een hoortoestel een periode te dragen tegen een vastgestelde bijdrage. Na deze periode kunt u bepalen of u het hoortoestel wilt kopen.

Federale wetgeving beperkt de verkoop van hoortoestellen alleen tot personen die een medische verklaring van een bevoegde arts hebben. De federale wetgeving schrijft voor dat een volledig geïnformeerde volwassene een afstandsverklaring mag tekenen waarin hij afziet van de medische evaluatie op religieuze of persoonlijke gronden die een onderzoek door een arts niet toestaan. Het uitoefenen van een dergelijke afstandsverklaring is niet de beste optie voor uw gezondheid en dit wordt ten zeerste afgeraden.

## 21 Kinderen met gehoorverlies (alleen VS)

Naast een bezoek aan een arts voor een medisch onderzoek, moet een kind met gehoorverlies doorverwezen worden naar een audioloog voor onderzoek en revalidatie. Dit is noodzakelijk omdat gehoorverlies problemen kan veroorzaken bij de taalontwikkeling, het onderwijs en de sociale groei van het kind. Een audioloog getraind en gekwalificeerd om te helpen bij de evaluatie en de revalidatie van een kind met gehoorverlies.

## 22 Technische specificaties

Model hoortoestel	Maximale output (Gegevens in overeenstemming met IEC60118-0 Editie 3.0 2015-06, IEC60118-7 en ANSI S3.22-2009, voedingsspanning 1,3V)
Alle Low Power (LP)-modellen	115 dB SPL (typisch)
Alle Medium Power (MP)-modellen	119 dB SPL (typisch)
Alle High Power (HP)-modellen	121 dB SPL (typisch)
Alle Ultra Power (UP)-modellen	130 dB SPL (typisch)



## 23 Problemen oplossen

SYMPTOOM	OORZAAK
Fluiten / feedback	Zijn uw hoortoestel, oorstukje of eartip correct geplaatst?
	Staat het volume heel hoog?
	Is het plastic slangetje of het oorstukje verstopt of beschadigd?
	Is er een voorwerp (bijv. een hoed, of een telefoon) in de buurt van uw hoortoestel?
	Zit er veel oorsmeer in uw oor?
Geen geluid	Staat het hoortoestel aan?
	Staat het hoortoestel in luisterspoelmodus?
	Zit er een batterij in het hoortoestel?
	Is de batterij nog goed?
	Is het plastic slangetje of het oorstukje verstopt of beschadigd?
	Zit er veel oorsmeer in uw oor?



## MOGELIJKE OPLOSSING

Plaats hem nogmaals.

Zet het volume lager.

Vervang hem of neem contact op met uw hoorspecialist.

Zorg dat er meer ruimte zit tussen het toestel en het voorwerp.

Raadpleeg uw huisarts.

Schakel hem in.

Schakel naar het microfoonprogramma.

Plaats een nieuwe batterij.

Vervang hem door een nieuwe.

Neem contact op met uw hoorspecialist.

Raadpleeg uw huisarts.

SYMPTOOM	OORZAAK
Geluid is vervormd, niet helder of zwak	Is de batterij leeg?
	Is de batterij vies?
	Is het plastic slangetje of het oorstukje verstopt of beschadigd?
	Is uw toestel vochtig geworden?
Batterij is erg snel leeg	Stond uw hoortoestel een lange tijd aan?
	Is de batterij oud?

## MOGELIJKE OPLOSSING

Vervang hem door een nieuwe.

Maak hem schoon of plaats een nieuwe batterij.

Neem contact op met uw hoorspecialist.

Gebruik een droogmiddel.

Schakel uw hoortoestellen altijd uit wanneer u ze niet gebruikt, bijv. 's nachts.

Controleer de datum op de verpakking van de batterij.

## 24 Garanties en reparaties

ReSound verleent op alle digitale hoortoestellen een garantie in het geval van fouten in vakmanschap of materialen, zoals beschreven in de betreffende garantiebepalingen. In haar servicebeleid belooft ReSound een functionaliteit te garanderen die op zijn minst equivalent is aan die van het originele hoortoestel. Als mede-ondertekenaar van het United Nations Global Compact-initiatief heeft ReSound zich eraan gecommitteerd om haar servicebeleid uit te voeren volgens de gangbare milieuvriendelijke normen. Hoortoestellen kunnen daarom, naar inzicht van ReSound, vervangen worden door nieuwe producten of door producten gefabriceerd uit nieuwe of gerepareerde gebruikte onderdelen, of gerepareerd met nieuwe of in nieuwstaat teruggebrachte componenten. De garantieperiode van uw hoortoestel wordt aangegeven in uw garantiebepalingen, die uw hoorspecialist u heeft gegeven.

Heeft uw ReSound hoortoestel onderhoud nodig, neemt u dan contact op met uw hoorspecialist. Hoortoestellen van ReSound die niet goed functioneren, moeten door een gekwalificeerd monteur worden gerepareerd. Probeer nooit zelf de kast van het hoortoestel te openen, anders vervalt het recht op garantie.

## 25 Temperatuurtest, transport en opslaginformatie

ReSound hoortoestellen zijn onderworpen aan diverse temperatuur- en vochttesten tijdens verwarmingscycli tussen -25°C en 70°C, volgens interne en industriestandaards. Tijdens transport of opslag mag de temperatuur niet buiten -20°C en 60°C komen en de relatieve vochtigheid niet boven 90% RH zonder condensatie (gedurende beperkte tijd). De luchtdruk mag tussen 500 hPa en 1100 hPa liggen.

Lees informatie met een waarschuwingssymbool zorgvuldig door:



**WAARSCHUWING** wijst op een situatie die kan leiden tot ernstige verwondingen.



**VOORZORGSMATREGELEN** wijst op een situatie die kan leiden tot lichte verwondingen.



Adviezen en tips over optimaal gebruik van uw hoortoestel.



De apparatuur maakt gebruik van een RF-zender



**VRAAG UW HOORSPECIALIST NAAR DE JUISTE WEGWERPMETHODE VAN UW HOORTOESTEL.**



**LET OP:** er gelden landspecifieke regels.



Volg de gebruikersinstructies.

Delen van deze software zijn geschreven door Kenneth Mackay (micro-ecc), er is een licentie verschaft onder de volgende voorwaarden:

Copyright © 2014, Kenneth MacKay. Alle rechten voorbehouden.

Herdistributie en gebruik in broncode en binaire vorm, al dan niet gewijzigd, zijn toegestaan mits er aan de volgende voorwaarden wordt voldaan:

- \* Herdistributie van broncode moet in overeenstemming zijn met bovenstaande copyright-melding, deze lijst met voorwaarden en de volgende disclaimer.
- \* Herdistributie in binaire vorm moet bovenstaande copyright-melding, deze lijst met voorwaarden en de volgende disclaimer in de documentatie en/of andere materialen bevatten die geleverd worden bij de distributie.

DEZE SOFTWARE WORDT DOOR DE COPYRIGHTHOUDERS EN DEELNEMERS GELEVERD OP EIGEN BATE EN SCHADE EN ALLE UITDRUKKELIJKE OF GEÏMPliceERDE GARANTIES, INCLUSIEF MAAR NIET BEPERKT TOT DE GEÏMPliceERDE GARANTIE VAN VERKOOPBAARHEID EN GESCHIKTHEID VOOR EEN BEPAALD DOEL WORDEN AFGeweZEN. IN GEEN ENKEL GEVAL ZIJN DE COPYRIGHT-HOUDER OF DEELNEMERS AANSPRAKELIJK VOOR DIRECTE, INDIRECTE, SPECIALE, INCIDENTELE OF GEVOLGSCHADE (INCLUSIEF MAAR NIET BEPERKT TOT AANKOOP VAN VERVANGENDE GOEDEREN OF DIENSTEN, VERLIES VAN GEBRUIK OF GEGEVENS, WINSTDERVING OF BEDRIJFSONDERBREKING) HOE DAN OOK VEROORZAAKT EN OP BASIS VAN IEDERE AANSPRAKELIJKHEIDSTHEORIE, ZOWEL IN CONTRACT, STRIKTE AANSPRAKELIJKHEID OF ONRECHTMATIGE DAAD (INCLUSIEF NALATIGHEID OF ANDERSZINS) OP ENIGERLEI WIJZE VOORTVLOEIEND UIT HET GEBRUIK VAN DEZE SOFTWARE, ZELFS INDIEN GEADVISEERD OVER DE MOGELIJKHEID VAN DERGELIJKE SCHADE.

© 2019 GN Hearing A/S. Alle rechten voorbehouden. ReSound is een handelsmerk van GN Hearing A/S. Het woordmerk en logo van Bluetooth zijn geregistreerde handelsmerken van Bluetooth SIG, Inc.



Geproduceerd conform EU Medische  
richtlijn 93/42/EEG:



**Internationaal Hoofdkantoor**

GN ReSound A/S  
Lautrupbjerg 7  
DK-2750 Ballerup  
Denemarken  
Tel.: +45 4575 1111  
resound.com

**Nederland**

GN Hearing Benelux BV  
Het Hazeland 5-7  
6931 KA Westervoort  
Tel: +31 (0)26 319 5000  
info@gnresound.nl  
resound.com

**Contact België**

GN Hearing Benelux BV  
Postbus 85  
6930 AB Westervoort  
Tel: + 32 (0)2 513 55 91  
info@gnresound.be  
resound.com

CVR-nr. 55082715



Faceplate/Elektronica door: GN ReSound A/S  
Vragen met betrekking tot de EU Richtlijn Medische apparaten 93/42/EEG, of EU Richtlijn  
Radioapparatuur 2014/53/EU dienen gericht te worden aan GN ReSound A/S