



ReSound GN

Käyttöohje

ReSound Remote Control

GN Making Life Sound Better

Sisällysluettelo

Kaukosäätimesi	3
Kaukosäätimen käyttäminen	6
Pariston vaihtaminen	13
Puhdistus ja huolto	21
Vianhaku	23
Varoitukset	25
Lainsäädännölliset tiedot	29

Kaukosäätimesi

Johdanto

Kiitos, että valitsit tuotteemme. Toivottavasti tämä kaukosäädin auttaa käyttämään kuulokojeitasi helpommin ja mukavammin.

Käyttöohjeissa kerrotaan kaukosäätimen käyttämisestä. Kuulokojeiden käyttämisestä on lisätietoja niiden käyttöohjeessa.

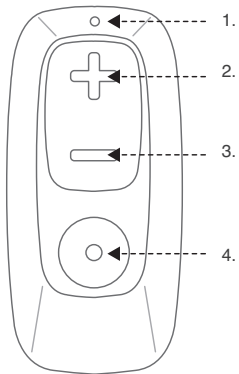
Käyttötarkoitus

Käyttäjä voi ohjata langattomia kuulokojeita kaukosäätimen avulla.

Kaukosäätimesi

Nähtynä edestä:

1. Painikkeen painamisen merkkivalo
2. Äänenvoimakkuuden lisäämispainike
3. Äänenvoimakkuuden vähentämispainike
4. Ohjelman valintapainike

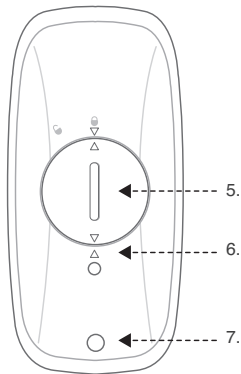


Katsottuna takaa:

5. Paristokotelo
6. Parituspainike
7. Aukko avainrenkaalle



HUOMAUTUS: Pienet symbolit auttavat varmistamaan, että paristokotelon kansi on suljettu turvallisesti.

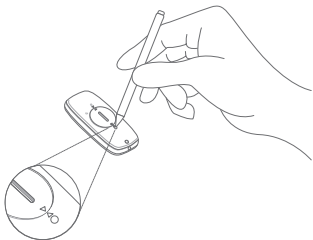


Kaukosäätimen käyttäminen

Kaukosäätimen ja kuulokojeiden parittaminen

Kaukosäädin ja kuulokojeet on paritettava ennen käyttöä. Tee näin:

1. Paina kaukosäätimen takapuolella näkyvään aukkoon terävän esineen kärki. Tämän jälkeen kaukosäädin jää paritustilaan 20 sekunniksi.



2. Katkaise kuulokojeista virta, kytke niihin virta ja pidä niitä kaukosäätimen lähellä.
3. Kun laitteet on paritettu, kuulet kuulokojeista merkkiään.

4. Kaukosäädin on nyt valmis käytettäväksi.



HUOMAUTUS: Audionomi on ehkä parittanut kaukosäätimen ja kuulokojeet puolestasi.



VAROITUS: Jos kaukosäädintä käyttäessäsi ihosi ärtyy, ota yhteys audionomiin.



HUOMAUTUS: Yhdistä kaukosäädin vain laitteisiin, joiden kanssa se on tarkoitettu käytettäväksi.

Merkkivalot

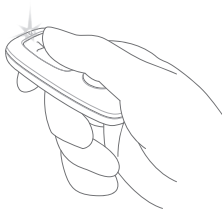
Kaukosäätimen painikkeen painamisen merkkivalo syttyy, kun äänenvoimakkuus- tai ohjelmapainiketta painetaan.

Kun kaukosäädin on paritustilassa, painikkeen painamisen merkkivalo vilkkuu kahden sekunnin välein.

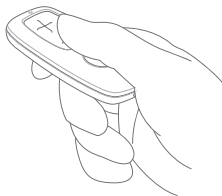
Kuulokojeiden äänenvoimakkuuden säätäminen

Kuulokojeittesi äänenvoimakkuus säädetään automaattisesti, mutta joskus haluat ehkä säätää sitä käsin. Toimi tällöin seuraavasti:

1. Voit kasvattaa äänenvoimakkuutta painamalla äänenvoimakkuuden säätimen yläosaa (+).



2. Voit vähentää äänenvoimakkuutta painamalla äänenvoimakkuuden säätimen alaosaa (-).





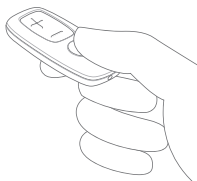
HUOMAUTUS: Kuulokojeissasi otetaan käyttöön oletusäänenvoimakkuus, kun katkaiset niistä virran ja kytket niihin virran uudelleen tai vaihdat ohjelmaa.



HUOMAUTUS: Lisäksi voit mykistää kuulokojeesi pitämällä äänenvoimakkuuden vähennyspainiketta (-) painettuna vähintään yhden sekunnin. Voit poistaa mykistyksen painamalla mitä tahansa painiketta.

Kuulokojeiden ohjelman vaihtaminen

1. Voit vaihtaa ohjelmia painamalla ohjelmapainiketta.



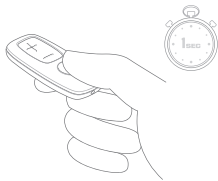


HUOMAUTUS: Kuulokojeissasi otetaan käyttöön oletuskuunteluohjelma, kun katkaiset niistä virran ja kytket niihin virran uudelleen.

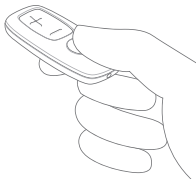
Äänensiirron aloittaminen kuulokojeisiin

Voit siirtää ääntä suoraan kuulokojeisiisi, jos audionomisi on ottanut niissä käyttöön äänensiirto-ohjelman. Äänensiirto-ohjelman aktivoiminen:

1. Pidä ohjelmapainiketta painettuina vähintään **yksi** sekunti tai kunnes kuulet äänimerkin. Äänen siirtäminen langattomasta lisälaitteesta kuulokojeisiisi alkaa.



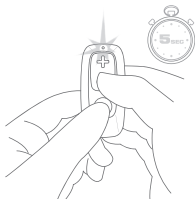
2. Voit palata aiemmin käyttämääsi kuunteluohjelmaan napauttamalla ohjelmapainiketta.



Kaukosäätimen lukitseminen

Voit lukita kaukosäätimen epätoivottujen toimintojen välttämiseksi esimerkiksi kun kuljetat sitä taskussa.

1. Pidä ohjelma- ja vähemmän äänenvoimakkuutta (-) -painikkeita painettuna **viisi** sekuntia. Kaukosäätimen yläosassa näkyvä painikkeiden painamisen merkkivalo välähtää kolme kertaa.



2. Voit poistaa kaukosäätimen lukituksen toistamalla vaiheen 1 toimet. Kun lukitus poistetaan, painikkeiden painamisen merkkivalo välähtää vain kerran.



HUOMAUTUS: Jos painat lukitun kaukosäätimen jotain painiketta, merkkivalo välähtää kolme kertaa, mutta äänenvoimakkuus ei muutu eikä ohjelmaa vaihdeta.

Pariston vaihtaminen

Paristo

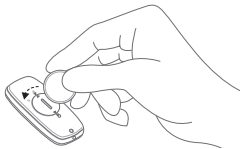
Käytä kaukosäätimessä **CR2032-nappiparistoa**.

Vaihda paristo.

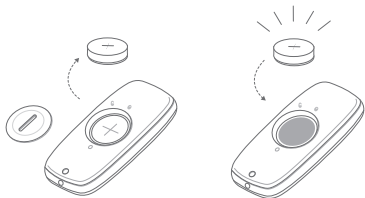


HUOMAUTUS: Käytä aina audionomin suosittelemia uusia paristoja

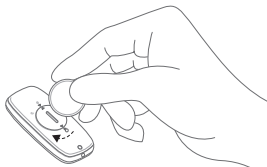
1. Avaa paristokotelon kansi kääntämällä sitä vastapäivään kolikolla.



2. Aseta paristo paikalleen kuvan osoittamalla tavalla. Varmista, että plusmerkki osoittaa ylöspäin.



3. Aseta paristokotelon kansi paikalleen. Sulje se kääntämällä myötäpäivään kolikolla. Tarkista, että paristokotelon kansi on kaukosäätimen pinnan tasalla, ja että nuolet osoittavat ylöspäin. Kaukosäädin on nyt käyttövalmis.



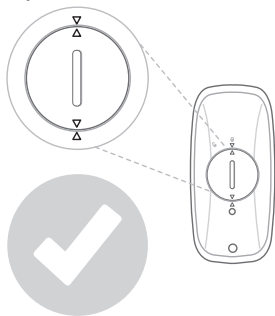
HUOMAUTUS: Kun suljet paristokotelon kannen, varmista, että sen nuolet osoittavat kohti paristokotelon pieniä nuolia. Muutoin se ei sulkeudu kunnolla.



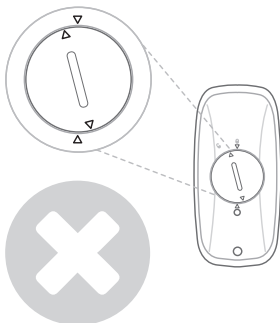
HUOMAUTUS: Jos et ole varma siitä, onko paristokotelo sulkeutunut turvallisesti, pyydä apua audionomiltasi.

Paristokotelon kannen turvallisen sulkeutumisen tarkistaminen

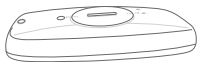
Tarkistamalla pienien nuolien asennon huomaat, onko paristokotelon kansi suljettu turvallisesti. Niiden tulee näyttää tältä:



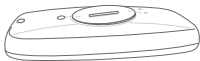
Pieniä nuolia ei ole kohdistettu oikein, joten tämän paristokotelon kantta **ei** ole suljettu turvallisesti:



Pidä kaukosäädintä
kyljellään ja varmista, että
kansi on kotelon tasolla.



Jos paristokotelon kansi ei ole
kaukosäätimen kotelon
tasolla, sitä ei ole suljettu
turvallisesti.





Paristovaroitukset

Kaukosäädin saa virtaa nappiparistosta. Lue nämä turvallisuustiedot huolellisesti, ennen kuin aloitat kaukosäätimen käyttämisen.

1. Jos paristoja niellään, terveytesi voi vaarantua.
 - Älä laita paristoja suuhun, sillä nappiparistot voivat aiheuttaa kemiallisia palovammoja.
 - Pidä käytetyt ja uudet paristot poissa lasten, henkisesti vajaakykyisten ja lemmikkieläinten lähetyviltä.
2. **Jos epäilet, että paristo on nielty, ota heti yhteys lääkäriin tai sairaalaan. Jos tällainen paristo niellään, voi aiheutua vakavia sisäisiä palovammoja jo kahden tunnin kuluessa, ja seurauksena voi olla kuolema.**
3. Paristot voivat vuotaa. Poista siksi paristot kaukosäätimestä, jos sitä ei ole tarkoitus käyttää pitkään aikaan.

4. Paristot ovat haitaksi ympäristölle. Älä siksi yritä ikinä polttaa niitä. Hävitä käytetyt paristot paikallisten määräyksien mukaan tai palauta ne audionomille.
5. Pidä paristolokeron kansi poissa lasten, henkisesti vajaakykyisten ja lemmikkieläinten lähetyviltä, koska se voi nieltynä olla vaarallinen
6. Jos paristokotelon kantta ei voi sulkea turvallisesti ja tiukasti, lopeta kaukosäätimen käyttäminen ja pidä se poissa lasten ja lemmikkieläinten ulottuvilta.
7. Älä lataa nappiparistoja. Muutoin ne saattavat vuotaa tai räjähtää.

Puhdistus ja huolto

Kaukosäätimen puhdistaminen

1. Puhdista kaukosäädin kuivalla liinalla. Älä puhdista sitä esimerkiksi pesujauhetta, saippuaa tai alkoholia käyttäen.
2. Kun puhdistat kaukosäätimen tai vaihdat sen paristot, pidä se aina pehmeällä alustalla. Näin vältät sen putoamisen lattialle.
3. Suojaa kaukosäädin liialliselta kosteudelta ja kuumuudelta. Älä käytä sitä kylvyssä tai uudessa, äläkä jätä sitä lämmittimen lähelle tai auton tuulilasien viereen.
4. Suojaa kaukosäädintä iskuilta ja tärinältä.



VAROITUS: Älä puhdista kaukosäädintä käyttämällä vettä tai muita nesteitä, sillä ne voivat vahingoittaa sitä.



HUOMAUTUS: Saat audionomilta lisätietoja kaukosäätimen hävittämisestä.

Vianhaku

Ongelma	Mahdollinen syy	Mahdollinen ratkaisu
Painikkeen painamisen merkkivalo ei syty, kun jotain painiketta painetaan.	<ol style="list-style-type: none"><li data-bbox="384 256 573 322">1. Paristo on tyhjä.<li data-bbox="384 350 627 446">2. Paristoa ei ole asetettu oikein.<li data-bbox="384 474 627 674">3. Kaukosäädin on varattu, koska se on yhteydessä kuulokojeisiin.	<ol style="list-style-type: none"><li data-bbox="669 256 925 285">1. Vaihda paristo.<li data-bbox="669 313 904 410">2. Aseta paristo oikein paikalleen.<li data-bbox="669 438 912 607">3. Odota muutama sekunti ennen uudelleenpainamista.

Ongelma	Mahdollinen syy	Mahdollinen ratkaisu
Painikkeen painamisen merkkivalo syttyy, kun jotain painiketta painetaan, mutta äänenvoimakkuus ei muutu eikä ohjelma vaihdu.	Kaukosäädin on kantoalueen ulkopuolella esimerkiksi taskussasi.	Siirrä kaukosäädin lähemmäs itseäsi ja yritä uudelleen muutaman sekunnin kuluttua.

Varoitukset



Yleiset varoitukset

1. Älä altista kaukosäädintä kuumuudelle tai suurelle kosteudelle.
2. Älä käytä kaukosäädintä ajon aikana.
3. Älä käytä laitetta paikoissa, joissa voi olla räjähdysvaara tai syttyviä kaasuja.
4. Röntgensäteily tietokonetomografian tai magneettikuvantamisen aikana voi haitata tämän laitteen toimintaa. On suositeltavaa katkaista laitteesta virta ennen röntgentutkimuksen alkamista ja jättää laite toiseen huoneeseen.
5. Säilytä tämä kaukosäädin poissa alle 3-vuotiaiden lasten ulottuvilta.

6. Pidä kaukosäädin loitolla käynnissä olevien koneiden läheltä.
7. Jos laite ylikuumentuu, putoaa tai vaurioituu, jos sen johto tai liitin vaurioituu tai laite on pudonnut nesteeseen, lopeta laitteen käyttäminen ja ota yhteys audioniomiin.
8. Vältä altistamista laitetta sateelle, kosteudelle ja nesteille, jotta se ei vaurioidu etkä altistu henkilövahingoille.
9. Kaukosäädin on yhteydessä muihin langattomiin laitteisiin heikkotehoisten digitaalisesti koodattujen lähetyksen avulla. Tällä saattaa olla vaikutusta lähellä oleviin elektroniikkalaitteisiin, mutta se on epätodennäköistä. Siirrä tässä tapauksessa kaukosäädin kauemmas laitteesta, johon se vaikuttaa.
10. Muut laitteet voivat häiritä kaukosäädintä. Jos sähkömagneettiset häiriöt vaikuttavat kaukosäätimeen, siirry kauemmas niiden lähteestä.



Yleiset varoimet

1. Siirryttäessä lentokoneeseen tai alueelle, jossa ei saa käyttää radiolähettimiä, langaton toiminto on poistettava käytöstä. Katso kuulokojeiden käyttöohjeesta lisätietoja niiden asettamisesta lentotilaan. Tässä tilassa kuulokojeiden ja kaukosäätimen langaton tietoliikenne poistetaan käytöstä.
2. Jos häiriöt vaikuttavat kuulokojeiden ja laitteen väliseen yhteyteen, siirry kauemmas häiriölähteestä.
3. Älä käytä tätä laitetta paikoissa, joissa elektronisten laitteiden käyttäminen on kielletty.
4. Sovituksessa kuulokojeeseesi ja tähän laitteeseen on ohjelmoitu yksilöllinen viestintäkoodi. Tämän koodin avulla varmistetaan, että laite ei vaikuta muiden käyttämiin kuulokojeisiin.
5. Suuritehoiset sähkölaitteet, suuremmat sähköasennukset ja metallirakenteet voivat lyhentää kantomatkaa huomattavasti.

6. Kaukosäätimen avaaminen tai muutosten tekeminen siihen voi vaurioittaa sitä. Jos kohtaat ongelmia, joita et pysty ratkaisemaan tämän käyttöohjeen ongelmanratkaisuoheiden avulla, ota yhteys audioniin.
7. Kaukosäätimen saa korjauttaa vain valtuutetussa huoltoliikkeessä.

Lainsäädännölliset tiedot

Lämpötila, kuljetus ja säilytys

Kaukosäädin on testattu erilaisissa lämpötila- ja kosteusolosuhteissa alueella -20 °C ja +60 °C sisäisiä ja toimialan standardeja noudattaen.

Takuu

Kaukosäätimellä on valmistajan myöntämä takuu, joka on voimassa 12 kuukautta laitteen alkuperäisestä ostopäivästä. Huomaa, että joissain maissa voi olla voimassa laajennettu takuu. Saat tarvittaessa lisätietoja audionomilta.

Takuun kattavuus:

Kaikki elektroniset osat, jotka eivät toimi kunnolla valmistus- tai suunnitteluvirheen vuoksi normaalissa käytössä, vaihdetaan veloittamatta osista tai työstä, kun laite palautetaan ostopaikkaan.

Jos laitetta ei voi korjata, se voidaan vaihtaa vastaavaan laitteeseen, jos audionomi ja asiakas yhdessä sopivat asiasta.

Takuun rajoitukset:

Takuu EI kata huolimattomasta käsittelystä tai hoidosta, liiallisesta käyttämisestä, onnettomuudesta tai valtuuttamattoman henkilön tekemästä korjauksesta aiheutuvia ongelmia. Tällöin takuu voi raueta. Takuu ei vaikuta kansallisen lainsäädännön suomiin kuluttajan oikeuksiin. Audionomi on voinut myöntää tätä rajoitettua takuuta laajemman takuun. Kysy lisätietoja audionomilta.

Eurooppa

Laite täyttää seuraavat lakisääteiset vaatimukset:

EU: laite noudattaa lääkinnällisistä laitteista annetun neuvoston direktiivin 93/42/ETY liitteen I olennaisia vaatimuksia.

GN Hearing A/S vakuuttaa, että RC-3 täyttää direktiivin 2014/53/EU vaatimukset. EU-yhdenmukaisuusvakuutuksen

koko teksti on luettavissa seuraavassa osoitteessa:
www.declarations.resound.com.

Muut aiheeseen liittyvät kansainväliset lakisääteiset vaatimukset muualla kuin EU:ssa ja Yhdysvalloissa käyvät ilmi näillä alueilla noudatettavista paikallisista vaatimuksista.



HUOMAUTUS: Tämä laite toimii taajuusalueella 2,4 - 2,48 GHz. Tämän laitteen radiolähetin toimii taajuusalueella 2,4 - 2,48 GHz.

Yhdysvallat ja Kanada

Malli: RC-3: FCC-tunnus: **X26RC-3** , IC: **6941C-RC3**

Tämä laite on FCC:n sääntöjen osan 15 ja ISED-sääntöjen mukainen. Yhdysvallat: FCC CFR 47 osa 15, kohta C.

Käytön edellytyksenä on kaksi ehtoa:

1. Laite ei saa aiheuttaa haitallista häiriötä.

2. Laitteen on siedettävä mitä tahansa häiriötä, mukaan lukien sellaisia, jotka saattavat aiheuttaa siihen toimintahäiriön.

HUOMAUTUS: Tämä laite on testattu ja sen on todettu täyttävän luokan B digitaalilaitteiden rajat FCC-sääntöjen osan 15 sekä ISED-sääntöjen mukaisesti. Nämä rajat on määritetty estämään kohtuullinen suoja haitallista säteilyä vastaan ihmisasuntoon asennettaessa. Tämä laite tuottaa, käyttää ja voi säteillä radiotaajuista energiaa. Jos laitetta ei asenneta ja käytetä ohjeiden mukaan, se saattaa aiheuttaa häiriötä radioyhteyksiin. Ei kuitenkaan voida taata, että häiriötä ei esiinny yksittäisessä asennuksessa. Mikäli sammuttamalla ja käynnistämällä laite voidaan osoittaa, että se häiritsee haitallisesti radio- tai televisiovastaanotinta, on suositeltavaa, että häiriö yritetään poistaa jollakin seuraavista tavoista:

- Suuntaa vastaanottava antenni toisaalle tai siirrä se toiseen paikkaan.
- Lisää laitteen ja vastaanottimen välistä etäisyyttä.

- Kytke laite ja vastaanotin eri virtapiireissä oleviin pistorasioihin.
- Kysy neuvoa jälleenmyyjältä tai kokeneelta radio- tai tv-asetajalta.

Käyttäjältä voidaan evätä oikeus käyttää laitetta, jos siihen on tehty muutoksia.

Japani

Japanin radiolainsäädännön ja Japanin tietoliikennelainsäädännön vaatimusten täyttäminen: Tämä laite täyttää Japanin radiolainsäädännön (電波法) ja Japanin tietoliikennelainsäädännön (電気通信事業法) vaatimukset. Tähän laitteeseen ei saa tehdä muutoksia. Muutoin sille annettu käyttöluva raukeaa.

Symbolit

Huomaa varoitusmerkillä merkityt tiedot.



VAROITUS osoittaa tilannetta, joka voi johtaa vakaviin henkilövahinkoihin.



HUOMIO osoittaa tilannetta, joka voi johtaa lieviin ja keskisuuriin henkilövahinkoihin.



Neuvoja ja vinkkejä parempaan kuulokojeen käsittelyyn.



Laitteessa on radiotaajuuslähetin.



Noudata käyttöohjeita.



Kysy audionomilta lisätietoja kuulokojeen ja sen lisälaitteiden hävittämisestä.

HUOMAUTUS: Maakohtaisia määräyksiä voi olla.



Tuote on tyydin B sovellettu osa.



Complies with
IMDA Standards
DA108167

Tekniset tiedot

Toiminta-alue:	Korkeintaan 3 metriä
Langaton tekniikka:	2,4 GHz
Käyttölämpötila:	0–55 °C
Radiotaajuinen nimellislähtöteho:	4 dBm

© 2019 GN Hearing A/S. Kaikki oikeudet pidätetään.

Valmistettu EU:n lääkinnällisiä
laitteita koskevan direktiivin
93/42/ETY mukaisesti:

Maailmanlaajuinen Pääkonttori

GN Hearing A/S
Lautrupbjerg 7
DK-2750 Ballerup
Tanska
Puh.: +45 4575 1111
resound.com

Y-tunnus 55082715

Suomi

GN Hearing Finland Oy/Ab
Pihatormä 1 A 21
FI-02211 Espoo
Puh.: +358 9 4777 9700
kuulo@gnresound.com
resound.com

Ruotsi

GN Hearing Sverige AB
Box 21075
SE-200 21 Malmö
T: +46 31 800 150
info-se@gnhearing.com
gnhearing.se



Kaikki EU:n lääkintälaitedirektiiviin 93/42/ETY tai radiolaitedirektiiviin
2014/53/EU liittyvät kysymykset on osoitettava GN Hearing A/S:lle.